

Ticino: Between centrality and marginality

02 — 2026

GeoAgenda

The Swiss Southern Question

Fokus – Focus

– Seite 04
Ticino, a Canton Apart

– Seite 07
Le Tessin : un canton
de montagne, mais peu
alpin

– Seite 09
Le Canton du Tessin,
maison de retraite de
la Suisse ?

– Seite 12
Oltre i capannoni: come
le politiche fiscali han-
no plasmato (e compro-
messo) il Ticino

– Seite 14
Ticino's Unresolved
Identity: Between
Belonging and Bord-
ering

– Seite 16
The Management of
Ticino Alpine Territory
in the Middle Ages

Freie Beiträge – Contributions ouvertes

– Seite 18
Entre exotisme, ruralis-
me et urbanité
Les enjeux du paysage
tessinois

– Seite 20
Un geografo in carcere:
spazialità e peculiarità
dell'esecuzione delle
pene in Ticino

– Seite 22
Percorso ad ostacoli
nella Svizzera italiana

Actualité – Aktuelles

– Seite 24
Schülerinnen und
Schüler für Geografie-
unterricht begeistern

– Seite 27
Die Österreichische
Geographische
Gesellschaft (ÖGG)

– Seite 30
Combien d'eau boit une
vache ? Monitoring
de l'eau dans un alpage
jurassien

– Seite 34
Actualité
Aktualität

– Seite 35
Agenda

Editor*in — Mosè Cometta
Redaktion — Dr. Katharina Pelzelmayer
Auflage — 1'000 Exemplare
Gestaltung — gabrielk.ch

 **scnat**
akademie der naturwissenschaften
académie des sciences naturelles
swiss academy of sciences
accademia di scienze naturali

 **ASG**
VERBAND GEOGRAPHIE SCHWEIZ
ASSOCIATION SUISSE DE GEOGRAPHIE
ASSOCIAZIONE SVIZZERA DI GEOGRAFIA

Liebe Leserinnen und Leser

Der «Fokus» dieser GeoAgenda-Ausgabe widmet sich der «Southern Question» in Bezug auf den Schweizer Kanton Tessin. Acht Beiträge beleuchten diese Frage mit Fokus auf die Tessiner Berge, die Demographie und Wirtschaft, Sprache(n), die Tessiner Geschichte und Landschaft, sowie gesellschaftlich aktuelle Themen wie Inhaftierung und Behinderung.

In den «freien Beiträgen» präsentiert Ihnen Jöri Hoppler die ersten Ergebnisse seiner Studie zur videobasierten Fallarbeit im Geografieunterricht, die österreichische geographische Gesellschaft ÖGG stellt sich und ihre Arbeit vor und zu guter Letzt berichten Lorena Roulin und Kolleg*innen vom Wasserkonsum jurassischer Kühe.

Abschliessend bekunden wir unser Beileid dem ehemaligen ASG-Delegierten, -Vorstandsmitglied und -Präsidenten Prof. Dr. Hans-Rudolf Egli, verstorben am 19. März 2026.

Chères lectrices, chers lecteurs,

Le « focus » de ce GeoAgenda est consacré à la « question du Sud » dans le contexte du canton suisse du Tessin. Huit articles abordent cette question en mettant l'accent sur les montagnes tessinoises, la démographie et l'économie, la/les langues, l'histoire et les paysages du Tessin, ainsi que sur des thèmes de société d'actualité tels que l'incarcération et l'incapacité.

Dans la rubrique des « contributions libres », Jöri Hoppler vous présente d'abord les premiers résultats de son étude sur le travail de cas basé sur la vidéo dans l'enseignement de la géographie, la Société autrichienne de géographie (ÖGG) se présente et expose son travail, et enfin, Lorena Roulin et ses collègues rendent compte de la consommation d'eau des vaches jurassiennes.

Pour conclure, nous adressons nos condoléances à l'ancien délégué, membre du comité et président de l'ASG, le Prof. Dr Hans-Rudolf Egli, décédé le 19 mars 2026.

Bien à vous,
Katharina Pelzelmayer

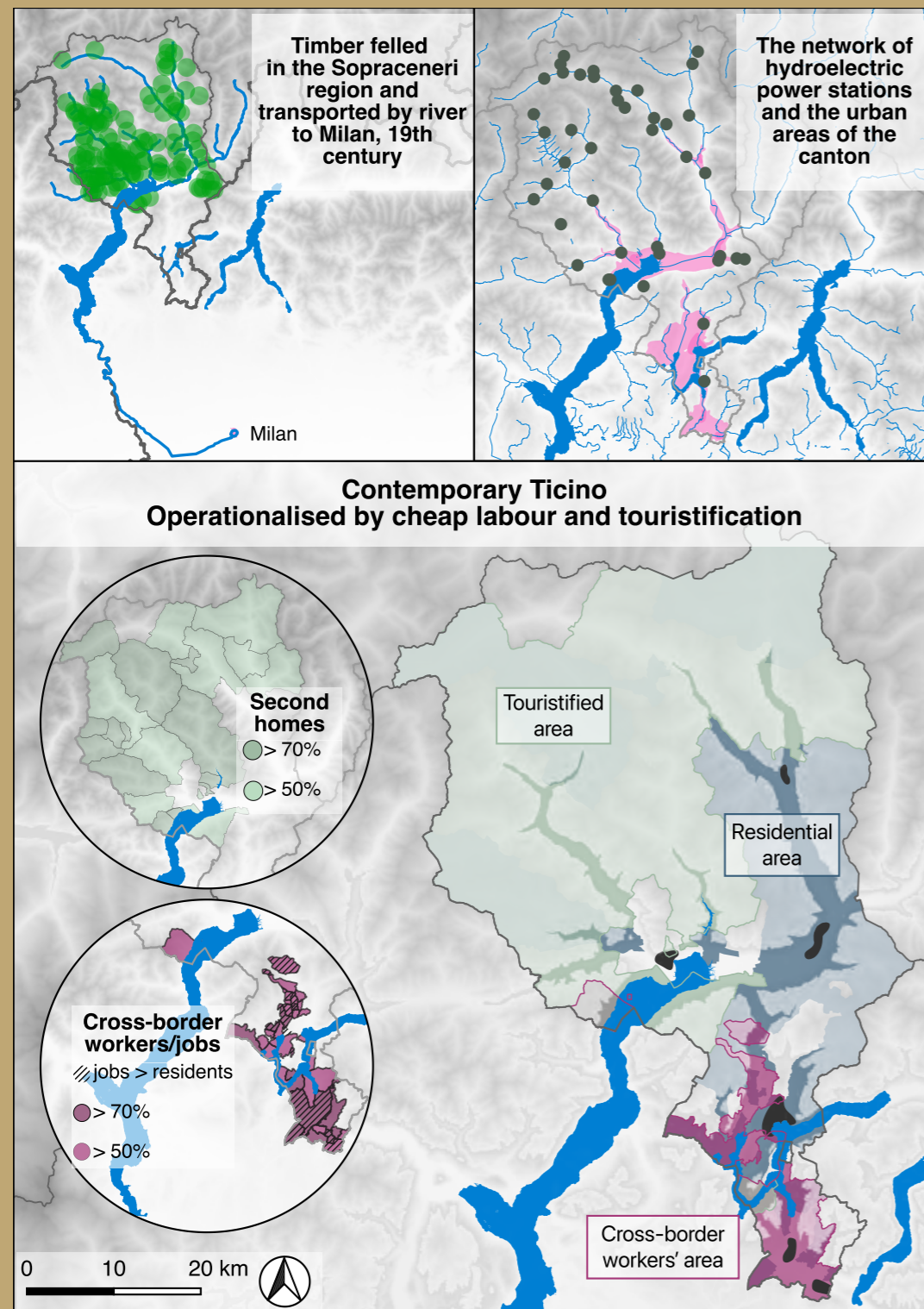


Inhalt
Editorial

Ticino
Between centrality and marginality

Ticino, a Canton Apart

Written by
Mosè Cometta



Is Ticino a “normal” canton within the Swiss context? Are its particularities accidental, or the result of a historical layering of processes that make this region unique within Switzerland? In this issue of GeoAgenda, we explore the features of the canton from different perspectives, drawing on the expertise of those who study this territory and its population.

The argument I wish to advance is that a southern question also exists in Switzerland. With this expression, Antonio Gramsci referred to the deep structural roots of the economic and social underdevelopment – or, to put it more precisely, the strong inequalities – of southern Italy [1]. There are good reasons to believe that Switzerland, too, has at least one territory structurally marked by persistent shortcomings and that, as long as it is treated as a region like any other, it will remain trapped in its condition as an outlier. As Marazzi and Greppi point out, Ticino is not a poor canton, but one governed by policies that exacerbate inequality and push more and more people below the poverty line – according to Eurostat data, it is in fact one of the worst regions in Europe in terms of the risk of poverty and social exclusion [2]. These structural shortcomings speak to the unpreparedness of state institutions and the extractive mindset of a ruling class which, as Bernasconi and Ruggeri show, particularly affects and marginalises those already in difficult circumstances.

My current research project consists in rewriting the history of the canton of Ticino by placing centre-periphery relations and the link between Alpine valleys and urban areas at its core – in other words, the successive waves of extraction that have shaped Ticino’s territorial metabolism. Some key historical stages follow.

The colonial period

As recalled in Leggero’s contribution, Ticino lies at the intersection of two cultural and political worlds, which exposed it to expansionist ambitions. At the same time, difficult topography, limited accessibility and weak economic attractiveness resulted in political stagnation [3]. Distant from decision-making centres,

As long as it is treated as a region like any other, it will remain trapped in its condition as an outlier.

fragmented into separate dialects, administrations and dioceses, Ticino was marked from the outset by strong localism, distrust of central authorities and chronic economic weakness, which fostered widespread emigration [4]. Moreover, the canton’s independence was not won by its population – too divided to perceive itself as a single people – but imposed by the geopolitical imperatives of the French Revolution.

The foundation of the canton and the timber market

The foundation of the canton enabled local elites to take control of a poor territory, but one strategically connected to the fast-growing metropolis of Milan, whose demand for construction timber was immense [5]. Ticino’s forests thus became a frontier of extraction, where clear-cutting driven by speculative trade caused long-term environmental damage, including landslides and floods [6]. This phase reveals a lasting pattern: economic dependence on external urban centres, a sharp division between urban and extractive (alpine) territories, and the rise of political oligarchies – timber merchants dominated both parliament and government throughout the nineteenth century. This allows the nineteenth century to be interpreted as the era of a *timber republic*: an institutional regime devoted to extraction and to the subordination of peripheral communities.

Hydroelectric modernisation

During the twentieth century, growing urban electricity demand – above all from Zurich – led to the construction of large hydroelectric plants in Ticino’s Alpine valleys [7]. Once again, the valleys were operationalised in response to external needs and framed by a discourse of cantonal modernisation. As in previous phases, only a centre-periphery perspective reveals the underlying power asymmetries and the continuity of extractive logics.

The touristification of the valleys

Today, the Alpine valleys are undergoing a new phase of value extraction driven by touristification. Cantonal planning for città-Ticino, as emerges from the contributions of Lorenzetti and Ferrata, maintains a strict functional division between urban lowlands and Alpine areas, alternatively destined for infrastructure or tourism [8]. The Parc Adula and Parco del Locarnese projects – both aimed at strengthening the tourist potential of these areas – were embedded in this logic and yet again presented as tools for cantonal modernisation. Their rejection does not merely reflect populism or local resistance but expresses a deep structural malaise within Alpine communities [9]. The lack of serious political engagement with the reasons for these failures at both cantonal and national levels reveals an enduring inability to recognise the historical, social and geographical specificities of these regions.

Ticino is not a poor canton, but one governed by policies that exacerbate inequality.

Concluding remarks

Today, Ticino is marked by structural weaknesses (see, for instance, the demographic issue raised in the contribution by Buob), which make it even more difficult to confront the challenges posed, among other things, by climate change – as sadly recalled by the tragic floods of recent years. These weaknesses are, however, political and deeply shaped by history: they stem from weak institutions and a historically parasitic elite, incapable of creating sustainable centrality and instead adept at subordinating the canton's most fragile territories and communities to external interests, thereby opening up new frontiers for value extraction. Here, it is likely that geographical (across the Alps) and cultural distance (as demonstrated by the influence of Italian policies and culture, treated both by Plozza's article on bordering practices and with the example of carceral governance in Notari's text) played an increasingly significant role: the political and economic stagnation of the bailiwick era, the drive for predatory enrichment at the canton's founding, the subjugation to the power and interests of German-speaking Swiss capital to drive modernisation in the 20th century, and the gradual shift towards touristification (as yet another form of value extraction [10]) are all interconnected aspects that cannot be treated in isolation.

As long as these structural characteristics are not acknowledged, and Ticino continues to be treated as a canton like any other, it will in practice be impossible to overcome these fragilities. Consequently, existing power imbalances and short-term, externally driven extractive logics will remain firmly in place, keeping Ticino at the bottom of the rankings in almost all national metrics. For all these reasons, the time has now come to begin speaking seriously about a Swiss southern question – and a serious academic and institutional focus on the issue and on how to tackle it would be desirable.



Mosè Cometta – With an academic background in philosophy and ancient history, and a PhD in geography, Mosè is a researcher at the Institute of Urban and Landscape Studies (ISUP) at the Università della Svizzera italiana. His work focuses on urban marginality, centre-periphery relations in the Alpine world, territorial governance and spatial justice.

– mose.cometta@usi.ch

Footnotes

- [1] Gramsci, Antonio. *Prison Notebooks*. Lawrence & Wishart, 1971.
- [2] Eurostat, *People at risk of poverty or social exclusion by NUTS 2 region (tgs00107)*, 2025, <https://ec.europa.eu/eurostat/web/income-and-living-conditions/database>.
- [3] Pellegrini, Manolo. *La nascita del cantone Ticino: il ceto dirigente sudalpino allo specchio del mutamento politico tra il 1798 e il 1814*. Armando Dadò, 2019.
- [4] Ceschi, Raffaello, ed. *Storia Del Cantone Ticino. Stato del Cantone Ticino*, 1998.
- [5] Bonan, Giacomo. 'Pionieri Nella Frontiera Del Legname? I Commercianti Di Legname in Italia Settentrionale Durante l'industrializzazione'. *Imprese e Storia*, no. 46 (May 2023): 63–91. <https://doi.org/10.3280/ISTO2022-046003>.
- [6] Ceschi, Ivo. *Il Bosco Del Cantone Ticino*. Armando Dadò, 2014.
- [7] Romerio, Franco. *Il Settore Elettrico in Ticino, i Suoi Legami Con Il Mercato Svizzero e La Politica Cantonale in Materia Di Energia Elettrica: 1894-1994-2044*. Université de Genève/Centre universitaire d'étude des problèmes de l'énergie, 1994.
- [8] Cometta, Mosè. 'Territorial Justice and Equity Criteria – Spatial Planning in Ticino'. *Geographica Helvetica* 76, no. 4 (2021): 459–69. <https://doi.org/10.5194/gh-76-459-2021>.
- [9] Cometta, Mosè. 'Culture Wars and Protected Areas: Narratives against National Parks. An Exploratory Qualitative Comparison of the Movements Opposing Adula Park and Locarnese Park'. *Eco.Mont (Journal on Protected Mountain Areas Research)* 13, no. 2 (2021): 5–11. <https://doi.org/10.1553/eco.mont-13-2s5>.
- [10] Cometta, Mosè. "Landscapes of aesthetic extraction. Ticino and the production of space through the film industry". in *Cinema and the City in the Age of Planetary Urbanization*, Jovis, 2026.

Le Tessin : un canton de montagne, mais peu alpin

Écrit par
Luigi Lorenzetti

La relation que le Tessin a tissée avec les Alpes relate une histoire teintée de paradoxes, dans laquelle l'attraction et l'aversion se sont inlassablement croisés et superposés. Au même moment, cette relation a subi l'influence des regards et des représentations externes qui, des siècles durant, ont contribué à modeler les images (et les imaginaires) des terres sudalpines.

L'image de la Sonnenstube

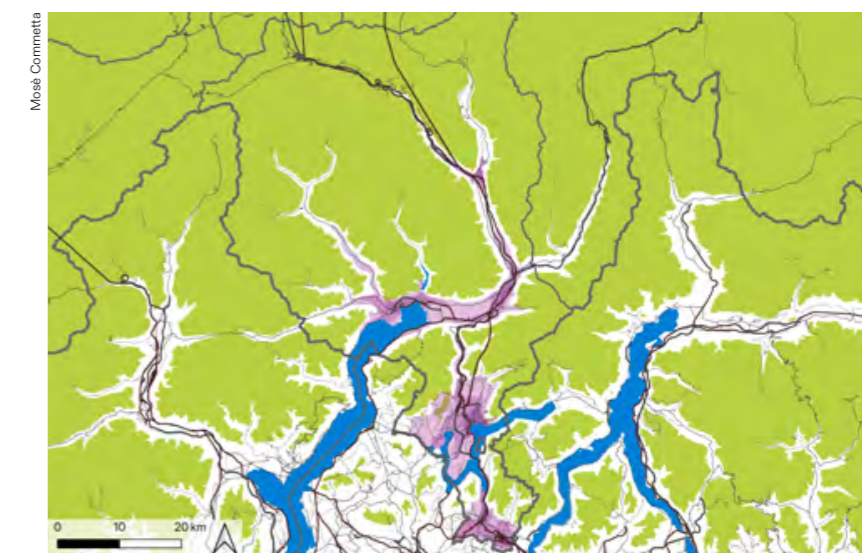
Ainsi, pour les voyageurs parcourant les routes du *Grand Tour* et du *Tour*, les vallées sudalpines étaient la porte d'entrée du *meridione*, le seuil où, selon Chateaubriant, « finit un monde et commence un autre monde », où « les noms germaniques sont remplacés par des noms italiens » et où Hermann Hesse percevait « [...] le souffle d'un climat plus chaud, les premiers sons d'une langue plus chantante, les premiers vignobles en terrasses, le spectacle des belles et nombreuses chapelles [lesquelles] m'ont tendrement ému et ont réveillé en moi le souvenir d'un mode de vie plus doux, plus tendre, plus maternel, d'une humanité plus proche de l'enfance, plus simple, plus fervente, plus joyeuse ».

Ces images, incessamment renouvelées au cours du temps, ont pénétré et se sont encrées aussi dans les représentations et les images que les Tessinois.e.s ont élaboré à l'égard de leur terre. Tout au long du XXe siècle, les clichés des lacs sudalpines, avec leur atmosphère méditerranéenne, habilement bâtie et entretenue par l'industrie touristique, sont allés de pair avec la folklorisation du pays et de ses habitants. En créant l'image de la *Sonnenstube* de la Suisse, ce processus a dissimulé les vallées alpines derrière un rideau de désaffection

qui s'est épaissi parallèlement à leur image de terres de pauvreté et d'une ruralité « avilissante », incapable d'accueillir et d'assimiler la modernité ; un espace tout au plus à réinventer à l'usage d'un tourisme en quête d'archaïsme et de « typicité ».

La « conquête » des Alpes

À ce processus d'occultation ont participé aussi les voies de communication. Aux yeux des Tessinois.e.s, la traversée des Alpes a toujours été vue et vécue à la fois comme une vocation et une opportunité. Après la réalisation, entre 1827 et 1832, de la route carrossable du Saint-Gothard, les tunnels ferroviaire et routier inaugurés respectivement en 1882 et en 1980, puis le tunnel ferroviaire de base du Saint-Gothard ouvert au trafic en 2016, ont joué du soutien sans réserve du canton sudalpin pour qui les coûts (sociaux, économiques et environnementaux) étaient à la mesure des bénéfices attendus. L'achèvement de chacune de ces œuvres a toutefois



représenté un pas ultérieur dans le processus de marginalisation des Alpes. Les retombées positives – notamment celles économiques – se sont progressivement éloignées des montagnes, en se colloquant désormais dans les pôles urbains péri-alpins. De façon paradoxale, la « conquête » des Alpes par les voies de communication modernes a contribué à les effacer en tant que territoires avec leur histoire et leur vécu et a écarté le Tessin de son « alpinité ».

L'urbanisation

Cet écartement s'est ultérieurement creusé avec l'accélération, à partir des années 1980, du processus d'urbanisation et l'émergence de scénarios tels que celui de la « Città-Ticino », prospectant un canton qui forme désormais une agglomération urbaine unitaire s'étalant de Chiasso jusqu'aux abords des Alpes. L'abandon des vallées et des régions alpines – actuellement moins d'un dixième de la population tessinoise vit au-dessus de 800 mètres d'altitude – et la concentration des activités économiques et financières dans les trois principales agglomérations du canton (Chiasso-Mendrisio, Lugano et Bellinzona-Locarno) ont cantonné les vallées alpines et leurs économies à une condition quasi résiduelle ; une sorte de « lest » entravant le dynamisme et les ambitions de croissance des villes. À l'incertitude et l'anémie qui caractérisent les vallées alpines, s'ajoute leur vulnérabilité liée aux risques naturels et aux changements climatiques. Les catastrophes naturelles, qui à plusieurs reprises ont touché les

Riassunto

Il cliché del Ticino come porta del Meridione e le vie di transito che collegano il cantone alla Lombardia e alla Svizzera d'oltralpe hanno prodotto a un processo di occultamento delle valli alpine ticinesi, da tempo percepite come dei territori poveri e dimenticati dalla modernità, delle "zavorre" per le dinamiche economie urbane e tuttalpiù da reinventare ad uso di un turismo alla ricerca di "tipicità". La riconnessione del Ticino con la sua dimensione alpina potrà concretizzarsi solo restituendo alla montagna la sua vocazione di spazio di produzione, oltre che di svago e di attraversamento.

vallées alpines du Tessin au cours des dernières années, ont alimenté les interrogations (urbaines) sur le futur de ces territoires, que certains milieux (urbains) estiment déconnectés d'une soi-disant rationalité économique, envisagée de façon simpliste à travers le rapport entre l'utilité des mesures de protection et de prévention et leurs coûts pour la collectivité nationale.

Vers une reconnexion « l'alpinité »

Compte tenu de ces divers aspects, faut-il considérer le Tessin un canton de montagne sans être un canton alpin ? En dépassant les perspectives de courte durée, la reconnexion du Tessin à son « alpinité » ne pourra se faire qu'à travers l'élaboration de visions multi-échelles

concernant sa vocation d'espace traversé et permettant de restituer aux montagnes leur valeur à la fois d'espaces vécus et d'espaces de production.

Notes bibliographiques

- Claudio Ferrata, Orazio Martinetti (a cura di), Pensare e costruire la città Ticino. Riflessioni su un territorio in trasformazione, Lugano, 2021.
- Virgilio Gilardoni, Le immagini folcloriche del "popolo allegro" nella prima età del turismo ferroviario, in: "Archivio Storico Ticinese", 88 (1981), p. 449-468.
- Luigi Lorenzetti, La città Ticino e il rapporto tra "terre alte" e "terre basse". Una prospettiva storica, in: "Gli e-paper di Coscienza Svizzera", 5 (2021), p. 6-22 (<https://www.coscienza Svizzera.ch/La-città-Ticino-e-il-rapporto-tra-terre-alte-e-terre-basse-Una-prospettiva-storica-b9b20300>).
- Orazio Martinetti, Fare il Ticino. Economia e società tra Otto e Novecento, Locarno, 2013.
- Oscar Mazzoleni, Remigio Ratti (a cura di), Identità nella globalità. Le sfide della Svizzera italiana, Lugano/Milano, 2009.

- Remigio Ratti, Economia e rappresentazioni sociali. Quali immagini guida nella società ticinese?, in: Remigio Ratti (a cura di), Evoluzione dell'immaginario nella Svizzera italiana. Simboli, valori e comportamenti di una minoranza, Lugano, 2015, p. 33-51 (<https://www.coscienza Svizzera.ch/36-Evoluzione-dell-immaginario-nella-Svizzera-italiana-2-continuazione-4b450a00>).
- Remigio Ratti, Le trasformazioni di un territorio alpino dal secondo dopoguerra ad oggi: il caso del Canton Ticino analizzato secondo l'approccio economico-istituzionale, in: "Bollettino storico della Svizzera italiana", Vol. CXIII, I-II (2010), p. 119-147.



Luigi Lorenzetti a obtenu un doctorat en histoire économique et sociale à l'Université de Genève. Il a enseigné dans les Universités de Genève, de Fribourg, de Turin et à l'EHESS de Paris. Actuellement, il est professeur titulaire à l'Accademia di architettura (USI) où il dirige le Laboratorio di Storia delle Alpi. Il compte de nombreuses publications sur la population et l'histoire économique et sociale du monde alpin.

— luigi.lorenzetti@usi.ch



Le Canton du Tessin, maison de retraite de la Suisse ?

Enjeux démographiques et possibles conséquences

Solde naturel négatif, vieillissement de la population, fuite des cerveaux, mouvements migratoires internationaux comme pivot de l'évolution démographique...

Écrit par
Giulia Buob

Il ne s'agit certainement pas de nouveautés pour le Canton du Tessin, confronté depuis plus d'une décennie à un bilan démographique influencé positivement que par des mouvements exogènes et par une société de plus en plus âgée (USTAT, 2018; USTAT, 2024; Torricelli et al., 2023; Garlandini et al., 2024).

L'analyse des soldes démographiques illustre clairement cette réalité. Entre 2015 et 2024, la variation de la population tessinoise dépend principalement du solde migratoire avec l'étranger, dont la contribution positive compense les déséquilibres internes. En effet, le solde naturel et le solde migratoire intercantonal [1] demeurent négatifs le long de toute la période considérée, jouant le rôle de contrepoids à l'apport de population provenant de l'étranger (Image 1). Donc, depuis plus de dix ans au Tessin les décès dépassent les naissances et l'émigration de la population tessinoise vers d'autres cantons (et même vers l'étranger) est très importante, voir inquiétante.

Mais qui choisit de s'installer dans d'autres cantons suisses, et quelles sont les destinations privilégiées de la population tessinoise à l'intérieur du pays ? Le terme fuite des cerveaux s'avère approprié pour répondre à ces questions

: ce sont principalement les jeunes et les jeunes adultes qui tendent à s'établir dans d'autres cantons et qui influencent fortement le solde migratoire intercantonal négatif du Tessin (Image 2). Au cours des dix dernières années, on observe un déplacement important de jeunes tessinois âgés de 15 à 29 ans, se dirigeant principalement vers le canton de Zurich (-2'992), le canton de Vaud (-436) et le canton de Berne (-412) (Image 3). Même les adultes âgés de 30

à 44 ans présentent une tendance migratoire vers d'autres cantons, quoique plus dispersée et numériquement moins importante (Figure 4). Ces déplacements semblent motivés par des raisons d'études et/ou professionnelles.

L'analyse des Images 4 et 5 montre que les flux d'immigration intercantonaux vers le Tessin sont négligeables par rapport aux émigrations des jeunes (15-29 ans) et des jeunes adultes (30-44 ans) et ne parviennent donc pas à compenser ces départs. On peut donc supposer que la majorité des jeunes tessinois qui émigrent vers d'autres cantons ne reviennent pas au Tessin. On a cependant une tendance importante des « jeunes retraités » (60-74 ans) à venir s'installer au Tessin (Image 6). Ces phénomènes, combinés au déclin du solde naturel accentuent encore plus le vieillissement démographique et comporte une dépendance croissante des personnes âgées à l'égard des jeunes (USTAT, 2023).

Ces constats ne sont pas nouveaux : l'Office de la statistique du Canton du Tessin publie régulièrement des rapports et bulletins statistiques sur les bilans démographiques. De plus, le vieillissement de la société ne constitue pas un phénomène inédit, mais plutôt une réalité conforme à l'échelle européenne, comme le témoigne le cas extrême de l'Italie (Eurostat, 2025 ; Eurofound, 2025). Déjà en 2018, l'office de la statistique cantonal soulignait l'évidence

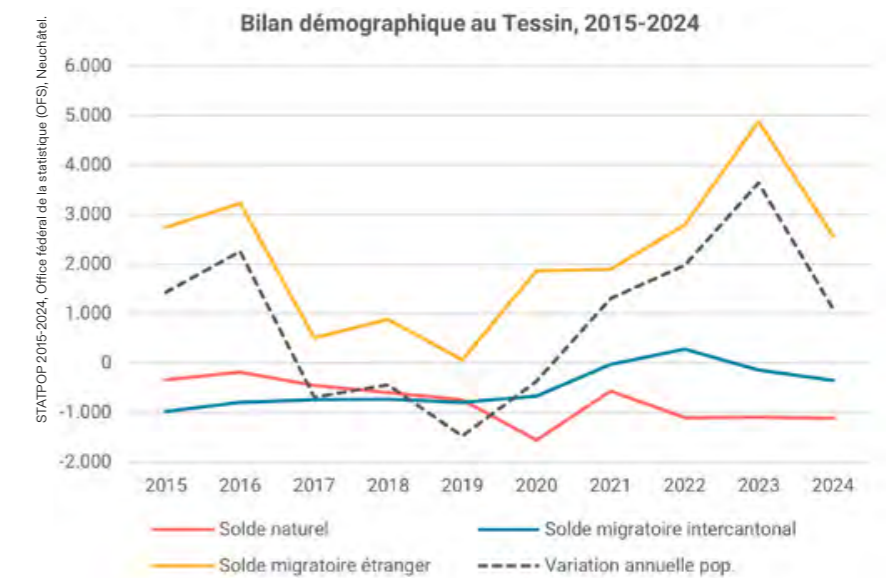


Image 1: Evolution des soldes migratoires, du solde naturel et variation annuelle de la population, au Tessin, entre 2015 et 2024.

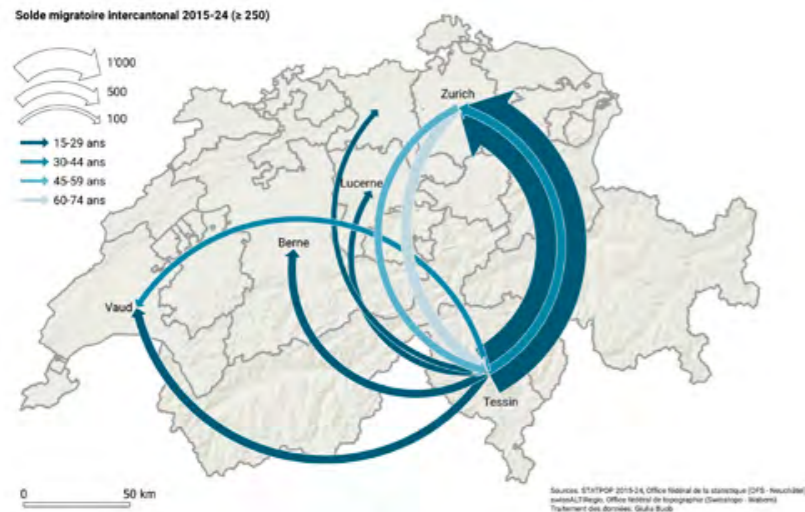


Image 2



Image 3

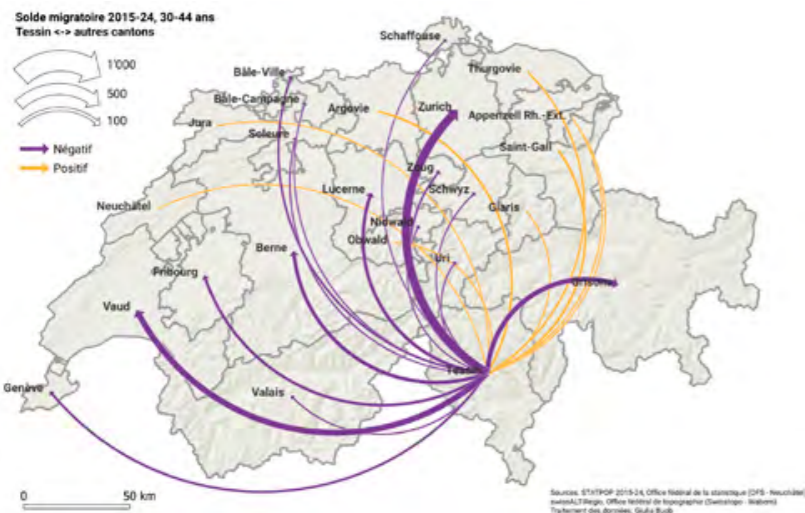


Image 4

de la fuite des cerveaux, la migration liée au travail et les opportunités limitées du marché du travail tessinois, notamment pour les personnes titulaires d'une formation tertiaire (USTAT, 2018). Ces éléments demeurent préoccupants et laissent entrevoir un avenir incertain pour un Canton comme le Tessin, périphérique au sein de la Suisse, à la frontière avec l'Italie et caractérisé par une culture singulière, un idiome unique dans le contexte helvétique et des spécificités géographiques différentes de celles des cantons plus centraux. Les implications de cette situation démographique se manifestent à diverses échelles et dans plusieurs domaines tels que la culture, le tourisme, l'économie, le développement territorial, le paysage, ou encore les effets du changement climatique et les stratégies de mitigation qui en dérivent. Afin d'éviter une conclusion purement descriptive et forcément négative de cette situation, cet article se propose de laisser parler la cartographie, accompagnée par une série de questions ouvertes, avec l'intention de susciter une réflexion interdisciplinaire autour des problématiques liées à l'évolution démographique du Tessin, et au déclin de la société tessinoise.

- Le Tessin est-il le seul Canton suisse confronté à ces dynamiques démographiques, ou d'autres cantons marginaux peuvent-ils s'y identifier ?
- Quelles sont et seront les conséquences de la fuite des cerveaux, du solde naturel fortement négatif et du vieillissement de la population sur la culture tessinoise ?
- Le secteur touristique souffre-t-il de cette situation ou parvient-il au contraire à en tirer un avantage ?
- Quelles sont les répercussions à long terme sur le secteur économique ? Existe-t-il une stratégie concrète pour freiner l'exode des jeunes actifs hautement qualifiés ?
- Que va être l'impact sur l'urbanisation, la mobilité et les formes d'habitat d'une société toujours plus âgée, à l'échelle locale, régionale et cantonale ?



Image 5



Image 6



Giulia Buob est une géographe tessinoise spécialisée dans l'analyse SIG, principalement appliquée à l'évolution urbaine et démographique ainsi qu'à l'utilisation du sol. Diplômée de l'Université de Fribourg en 2014, elle débute sa carrière chez Hauenstein Geoinformatik (Grisons). Elle se déplace ensuite au Tessin, où elle travaille comme collaboratrice scientifique pour l'Office du monitoring environnemental (Dipartimento del Territorio, Bellinzona), puis pour l'Observatoire du développement territorial de l'Accademia di Architettura (Mendrisio). Elle travaille aujourd'hui dans le secteur privé, où elle s'occupe de SIG dans le domaine de l'aménagement du territoire.

— giulia.buob@gmail.com

- Comment le paysage tessinois, notamment au-dessus de 500 m d'altitude, pourrait-il évoluer en l'absence de la main-d'œuvre jeune nécessaire à son entretien et à la mitigation du changement climatique et donc des risques naturels qui en découlent ?
- Le Canton du Tessin a-t-il la capacité d'être suffisamment prévoyant pour faire face aux différentes conséquences du déclin démographique ?

Notes de bas de page

[1] Le solde migratoire intercantonal enregistre une légère reprise entre 2021 et 2023, probablement due aux effets du COVID-19.

Références bibliographiques :

- Statistical office of the European Union (Eurostat) (2025). Demography of Europe – 2025 edition. Eurostat interactive publications (<https://ec.europa.eu/eurostat/web/interactive-publications/demography-2025#population-structure>).
- European Foundation for the Improvement of Living and Working Conditions (Eurofound) (2025). Keeping older workers engaged. Country report: Italy, Working paper (<https://www.eurofound.europa.eu/en/publications/all/keeping-older-workers-engaged-country-report-italy>).
- Garlandini S., Buob G., Moreni C., Ponzio S. (2024). La struttura demografica, economica e del costruito in Ticino, Bellinzona: Dipartimento del territorio (DT) (https://www.share.usi.ch/arc/struttura_demografica_ticino.pdf).
- Torricelli G., Buob G., Moreni C., Ponzio S., Vallenari L. (2023). Qualità di vita nei quartieri anziani del Canton Ticino. Monitoraggio in 82 micro-quartieri residenziali, Bellinzona: Dipartimento del territorio (DT) (https://content.usi.ch/sites/default/files/storage/attachments/arc-arc_ost_rapporto_esplicativo.pdf).
- Ufficio di statistica (USTAT) (2018). Migrazioni: focus sulle partenze dal Ticino, Dati – Statistiche e società – Giugno 2018, Giubiasco: Ufficio di statistica (USTAT) (https://www.3.ti.ch/DFE/DR/USTAT/allegati/articolo/2501dss_2018-1_1.pdf).
- Ufficio di statistica (USTAT) (2023). Cresce la popolazione, ma il saldo naturale segna un nuovo record negative. Popolazione residente permanente, Ticino, 2022, Notiziario statistico 2023-35 – Agosto 2023, Giubiasco: Ufficio di statistica (USTAT) (https://m3.ti.ch/DFE/DR/USTAT/allegati/news/226510ns_2023-35.pdf).
- Ufficio di statistica (USTAT) (2024). Evoluzione demografica positiva grazie alle migrazioni. Popolazione residente permanente, Ticino, 2023, Notiziario statistico 2024-29 – Settembre 2024, Giubiasco: Ufficio di statistica (USTAT) (https://www.3.ti.ch/DFE/DR/USTAT/allegati/news/243832ns_2024-29.pdf).

Oltre i capannoni: come le politiche fiscali hanno plasmato (e compromesso) il Ticino

Da una breve analisi delle politiche economiche e fiscali ticinesi degli ultimi anni, emerge un dato incontestabile. Tra il 2010 e il 2022, il patrimonio medio per contribuente ticinese è aumentato del 58%, mentre il reddito imponibile è cresciuto solo del 20% e il reddito mediano ancora meno (10 – 12%). Eppure, l'imposta sulle persone fisiche si finanzia ancora per l'83% attraverso il lavoro: la base fiscale meno mobile, ma anche la più sofferente. Non solo il capitale cresce, è anche fiscalmente alleggerito. Mentre il lavoro è tassato fino al 30%, le plusvalenze private restano esenti e molti immobili sono sottostimati fiscalmente. Col risultato che chi lavora paga di più, chi possiede, molto meno in proporzione.

Scritto da
Christian Marazzi,
Spartaco Greppi

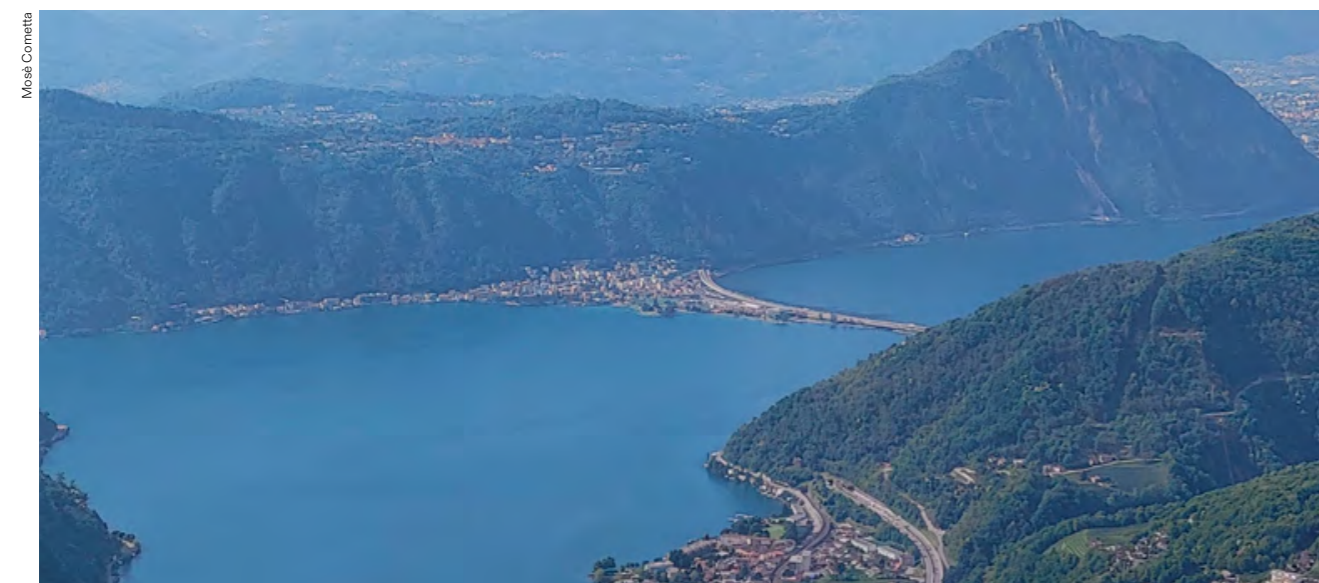
Un sistema fiscale sbilanciato

In Ticino, il sistema fiscale non corregge le disuguaglianze, le asseconda. L'1% detiene ca. il 48% del patrimonio. I valori immobiliari sono sottostimati (30 – 40%). In Svizzera gli utili in capitale realizzati da privati non sono soggetti all'imposta sul reddito. Una regola

nazionale, ma che in Ticino produce effetti amplificati, perché qui i redditi crescono meno che altrove. Tra il 2010 e il 2018, il Ticino ha registrato la crescita del reddito medio più debole di tutti i cantoni: appena +0,55% annuo. Nello stesso periodo, i premi delle casse malati sono saliti del 3,8% all'anno. Con la conseguenza che, in poco più di un

decennio, il sistema fiscale ha rinunciato a gettiti nell'ordine di centinaia di milioni di franchi.

Vi è un altro tassello fondamentale: il Ticino ha un PIL pro capite di 102.000 franchi, che lo rende il sesto cantone più benestante della Confederazione. Eppure, i salari sono i più bassi della Svizzera,



inferiori di oltre il 20% rispetto alla mediana nazionale. Siamo ricchi, ma poveri, con un quarto dei residenti a rischio di povertà.

In altre parole, siamo confrontati con un modello politico economico che, da decenni ormai, si basa sulle casse vuote dello Stato, sull'incentivazione delle industrie a basso valore aggiunto che hanno trasformato il territorio in un paesaggio invaso da capannoni, compromettendo uno sviluppo più duraturo e sostenibile. Una strategia i cui effetti, oggi, lasciano il cantone con profonde disuguaglianze e lo espone al rischio concreto di deindustrializzazione.

Il paradosso di un cantone con un livello di ricchezza complessiva (aggregata) elevata, ma segnato da disuguaglianze crescenti, povertà in aumento e un paesaggio che ha perso la sua identità, non è casuale, ma il risultato di precise scelte di politica economica e fiscale avviate negli anni Novanta con la svolta neoliberale. I problemi odierni del territorio sono legati a quelle politiche: sgravi fiscali sul capitale e sui redditi elevati, diminuzione della progressività dell'imposizione fiscale, che si sono tradotti in un'economia che fa fatica, conta su bassi salari e frontalierato, a fronte di una crescita costante di bisogni sociali in parte imputabili anche all'invecchiamento demografico.

Un modello di sviluppo fondato sul basso costo del lavoro

L'impatto sul territorio, sulla sua struttura produttiva e sul mercato del lavoro, è stato decisivo. Il modello ha creato posti di lavoro spesso poco qualificati e a bassa retribuzione, accentuando il divario con i redditi alti. La pressione sul costo della vita (affitti e sanità) legata a questo modello grava in modo sproporzionato sulle fasce più deboli.

L'idea era, ed è, che un basso costo del lavoro e fiscalità favorevole avrebbero attirato investimenti, creato posti di lavoro e, *in un secondo tempo* (trickle down), riempito le casse dello Stato. Questo "secondo tempo" non è mai arrivato e siamo ancora in attesa di giocarlo. E mai lo giocheremo. A meno di cambiare disciplina sportiva.

Summary

The text argues that Ticino's economic and fiscal model, developed since the 1990s, has favoured capital over labour, increasing overall wealth but also widening inequalities. The tax system places a particularly heavy burden on earned income, whilst capital is taxed at a low rate, contributing to a high concentration of wealth. Despite a high per capita GDP, wages remain low and a significant proportion of the population is at risk of poverty. The model, based on low wages and tax attractiveness, has led to precarious employment and had a significant negative impact on the region. The promise of 'trickle-down' – the idea that wealth would trickle down to those below – has not materialised, further weakening public finances. Today, this system appears unsustainable and needs to be rethought, focusing on sectors that are sustainable and more deeply rooted in the local area

Il modello ha favorito la logistica, il manifatturiero "tradizionale" con punte di velleità come la fashion valley, e settori mobili e sensibili ai costi di produzione. Come le rondini, appena un altro luogo offre condizioni migliori, se ne vanno, lasciando capannoni vuoti e disoccupazione. È questo il rischio di deindustrializzazione.

La logica del "capannone facile" ha divorato il territorio. Il Ticino ha seriamente rischiato di sacrificare il suo principale vantaggio competitivo – la qualità del paesaggio e della vita – per un modello di sviluppo insostenibile. Il danno non è stato soltanto estetico, ma anche ambientale. Si è creata ricchezza privata, ma a scapito di beni pubblici e di beni comuni.

Oggi questo modello è al capolinea. Non solo perché internamente insostenibile, ma anche perché il mondo esterno è cambiato e sta cambiando rapidamente. Le guerre commerciali e le tensioni geopolitiche rendono pericolosa la dipendenza da industrie mobili e fortemente dipendenti dai mercati di sbocco esteri; la crisi climatica impone un ripensamento della logica del consumo di suolo. Oggi, anche a fronte degli scenari bellici, la vera attrattività è di tipo territoriale e ambientale, non più meramente fiscale.



Christian Marazzi, ha insegnato in diverse università (Padova, State University di New York, Losanna e Ginevra) ed è stato professore alla SUPSI. Tra le sue pubblicazioni principali, si ricordano Il posto dei calzini. La svolta linguistica dell'economia e i suoi effetti sulla politica (1994); E il denaro va (1998); Capitale & Linguaggio (2002); Finanza bruciata (2009); Il comunismo del capitale (2010); Diario della crisi infinita (2015); Che cos'è il plusvalore (2019); La gratuità si paga (2022)

— christian.marazzi@supsi.ch



Spartaco Greppi ha conseguito il Dottorato in Economia presso l'Università di Friburgo (Svizzera). È stato collaboratore scientifico dell'Ufficio federale di statistica (UST) ed è attivo in SUPSI dal 2001. Dal 2015 al 2025 ha diretto il Centro competenze lavoro, welfare e società (CLWS) del DEASS.

— spartaco.greppi@supsi.ch

Ticino's Unresolved Identity: Between Belonging and Bordering

Ticino lies in a peripheral geographical position at the intersection of two cultural and political worlds: culturally Italian but politically Swiss. Within the Confederation it occupies a structurally weaker position and is disadvantaged within the national linguistic hierarchy. This historically and geographically produced marginality has generated unresolved territorial identitarian tensions that continue to shape how Ticino understands itself. Rather than being fixed – if territorial identities in borderlands can ever be fully fixed – belonging in Ticino is constantly renegotiated as the Canton navigates pressures from the Swiss-German centre, cultural proximity to Italy, and its own internal complexities. In this article I examine how historical processes, structural marginality and political movements contribute to making territorial identity in Ticino a complex and contested issue. I focus in particular on two key periods: the nineteenth and early twentieth centuries, during which Ticino's identity was forged, and the 1990s onwards, when identity tensions were politically instrumentalized.

Written by
Elisa Plozza

Historical Formation of Identity Tensions

I argue that the origin of identitarian tensions in Ticino can be traced back to its birth as a unified Canton formed from former bailiwicks south of the Alps. This

was a political imposition from above rather than a bottom-up movement, and the Swiss-Italian identity was later shaped largely through the initiatives of local élites rather than emerging organically from the population.

The territories south of the Alps were progressively annexed by the Confederation until the early sixteenth century and assigned the status of bailiwick, subordinated to Swiss German jurisdiction. The bailiwick structure can be described as colonial, in the sense that foreign authority took over governance, although it did not involve cultural assimilation. Despite the political separation from the Duchy of Milan, cultural and linguistic continuity persisted, and until Ticino's recognition as a Canton in 1803 its inhabitants broadly identified as Lombard [1].

The Act of Mediation regrouped these territories into one Canton and formalized a new border separating Ticino from Lombardy. Importantly, this independence did not arise from a local movement, as the population maintained strong communal identities tied to local dialects, which varied significantly from valley to valley. Because these dialects were highly fragmented, they could not serve as a unifying identity marker, a role better suited to standard Italian.

Both the creation of a Swiss Italian identity and the promotion of standard Italian over the nineteenth and early twentieth centuries were led by intellectuals such as Franciscini [2] and Chiesa [3]. Franciscini aimed to consolidate a unified cantonal sentiment and to counter the presumed ethnic and administrative inferiority of Ticino, while Chiesa defended the Italian language in Ticino against the threat of Germanization. As a result, Ticino's identity developed in a defensive and top-down manner [4].

From Tension to Closure: A Defensive Identity Turn

This historical evolution shaped an identity that remained contested. Ticino is culturally Italian and politically Swiss, yet it continues to occupy a peripheral position within the Confederation, being economically weaker and a linguistic minority. Even though Italian is a national language, labour-market dynamics mean that many Ticinesi work outside the Canton and therefore need German or French to access opportunities, while speakers of those languages rarely need Italian.

Riassunto

L'identità territoriale del Ticino rappresenta una questione complessa, caratterizzata dalla sua posizione ambigua al confine tra Svizzera e Italia e dalla sua condizione periferica rispetto alla Svizzera tedesca. Partendo da due momenti chiave nella costruzione dell'identità ticinese – il primo tra il XIX e l'inizio del XX secolo, durante il quale essa è stata promossa dall'élite intellettuale, e il secondo dagli anni Novanta in poi, in cui le tensioni identitarie sono state politicamente strumentalizzate dalla Lega dei Ticinesi – questo articolo propone una lettura critica del futuro del Cantone. In particolare, auspica un'interpretazione dell'identità e del confine orientata all'apertura piuttosto che alla chiusura.

These conditions provided fertile ground for the populist party Lega dei Ticinesi in the 1990s to instrumentalize existing tensions into identity-based closure. The party mobilized bordering practices in two directions: towards Italy and towards German-speaking Switzerland. Hostility toward cross-border Italian workers reinforced the political border with Italy, while opposition to perceived cultural and economic domination by the Swiss-German majority strengthened internal symbolic boundaries [5].

In continuity with the historical formation of Ticino's identity, the Lega constructed belonging in a defensive manner, defining "us" against negatively framed "others" and reinforcing both symbolic and territorial boundaries. At the same

time, this mobilisation remained largely top-down, as the party constructed a performative alliance with "the people", typical of populist movements.

Towards an Open Negotiation of Belonging

Considering the historical formation of territorial identity and recent identitarian closure, it might seem that as long as Ticino remains relegated to a peripheral position within Switzerland, identity will continue to be negotiated through defensive bordering practices. However, the Canton's marginal position at the border can also be understood as a resource.

Today we tend to think of spatial identity as a fixed category, based on clear political borders drawn on maps. Yet historically borders were fuzzy. Remembering this helps reinterpret present dynamics. The unresolved nature of Ticino's territorial identity is not necessarily negative; rather, it reflects the inherent ambiguity and hybridity of borderland identities. Borders are not only barriers: they can also function as bridges that foster connection and cooperation, even if political actors such as the Lega seek to mobilise them as instruments of exclusion.

From this perspective, borderlands can allow space for bottom-up negotiations of belonging that cross borders, enabling people to take an active role in producing and negotiating their sense of belonging. In this sense, Ticino may offer a way to rethink territorial identity not in defensive terms, but in more open and inclusive ones.



Mosè Cometta

Footnotes

- [1] Lurati, O. (1992). Il Canton Ticino. In *L'italiano nelle regioni. Lingua nazionale e identità regionali* (pp. 143–177). UTET.
 - [2] Morinini, A. (2021). Il nome e la lingua. Narr Francke Attempto Verlag GmbH + Co. KG.
 - [3] Stefano Franciscini (1796–1857), statistician, economist, publicist, State Councillor and Federal Councillor from Ticino. (Marcacci, M. (2022). Stefano Franciscini. *Dizionario storico della Svizzera*. Retrieved from <https://hls-dhs-dss.ch/it/articles/003508/2022-04-21/>)
 - [4] Francesco Chiesa (1871–1973), writer and prominent cultural figure from Ticino, devoted to the defence of Ticino's Italianity (a position that led him to some degree to Fascist sympathies). (Fontana, P. (2021). Francesco Chiesa. *Dizionario storico della Svizzera*. Retrieved from: <https://hls-dhs-dss.ch/it/articles/010148/2021-05-26/>)
 - [5] Morinini 2021, p.11. Bianconi, S. (2002). Confini, contatti culturali e linguistici nella Svizzera italiana. *Quaderns d'Italia*, 7, 11.
- [5] See the broader work of Oscar Mazzoleni on the Lega dei Ticinesi; for example: Mazzoleni, O., & Mueller, S. (2017). Cross-Border Integration through Contestation? Political Parties and Media in the Swiss-Italian Borderland. *Journal of Borderlands Studies*, 32(2), 173–192.
- Mazzoleni, O., & Ruzza, C. (2018). Combining regionalism and nationalism: The Lega in Italy and the Lega dei Ticinesi in Switzerland. *Comparative European Politics*, 16(6), 976–992.



Elisa Plozza recently completed a Master's degree in Geography at the University of Zurich. Her thesis in Political Geography explored the Swiss-Italian border and how Lombard dialects shape territorial identity in everyday life.

— elisa.plozza@gmail.com

The Management of Ticino Alpine Territory in the Middle Ages

Contrary to what one might assume, the medieval centuries (from the fifth to the fifteenth) were an exceptionally dynamic period, politically as well as territorially. Settlements, parish churches, monasteries and fortifications generated districts in which different legal systems often overlapped, producing intricate power relations. Drawing on Hans Kelsen's definition, territory may thus be understood as the spatial limit within which legal orders apply coercively; it displayed a multiplicity of flows and connections that emerged from, intersected with, or radiated outwards from the various settlement forms or architectural structures rooted within it.

Written by
Roberto Leggero

Examining the Alpine and pre-Alpine regions of Ticino means encountering precisely these dynamics—common also to the Po plain, although often shaped by different actors. This is hardly surprising: from protohistoric times, the territorial system centered on Lake Maggiore and the River Ticino, like other pre-Alpine and lacustrine zones, had been a space of settlement, cultural elaboration, integration and assimilation, as well as of intense exchange and interaction among peoples, practices and goods.

Constraints and possibilities

Those living in Alpine regions had to contend with certain constraints: steep gradients, a demanding climate, limited land suitable for agriculture or construction, and the constant risk of landslides and flooding. Yet the environment also offered economically valuable

opportunities. Looking at the valleys of Ticino, three broad phases can be distinguished.

An initial phase in which local settlements exploited natural resources in common, within areas that—at the level of eminent ownership—belonged to aristocratic or ecclesiastical powers, such as the Valli ambrosiane, held by the Chapter of Milan Cathedral.

A second phase in which the zones of exploitation belonging to individual rural communities were defined. In Leventina, this culminated in the division of the alpine pastures in 1227, though shared use of woods and high pastures, for instance did not entirely disappear. The collective lordship of the Chapter persisted, yet this did not prevent local communities from developing autonomous (though not independent) forms of territorial management.

A third phase saw the emergence of supra-local administrative bodies, the *comuni di valle* or *Universitates*, attested from the twelfth century. These institutions helped to manage conflicts between rural communities and provided more effective external representation for the valleys as a whole.

Collective land management

These developments reflect a growing need to delineate more precisely the areas in which resources were exploited—probably linked to population increases, visible also in the proliferation of settlements, in the clearing of land for pasture (*ronchi*), and in the establishment of standard measures for cheese production, which implies commercial exchange. The definition of communal boundaries, the management of collectively held land, and the foundation of settlements were all political acts, taking place in a context where the collective management of natural resources formed the economic backdrop—and not only within Alpine regions. Where maintenance activities were most demanding, labour most strenuous, and risks highest, collective management offered one of the most effective means of ensuring both settlement stability and economic resilience.

Where did Alpine communities' collective landed assets—meadows, fields, pastures, woods, high pastures—originate? They stemmed firstly from an early stage of free territorial exploitation, but also from purchases and testamentary donations. In 1336, for example, Anselmo, son of the late Giovanni of Bignasco (Vallemaggia), bequeathed to his *vicini*—that is, his fellow villagers—a donation of bread and wheat to be distributed annually on St Martin's Day. The continuity of the legacy was to be ensured by the revenues from a field to be worked by Benvenuta, Anselmo's daughter and heir. Should Benvenuta fail to respect her father's wishes, the comune of Bignasco would take charge of the field and lease it out. In this way, private landed property was effectively rendered public through its connection to the distribution of foodstuffs and, if heirs renounced it or failed to comply with the deceased's intentions, became common land, fully available to the rural community.



Henri de Ferrières (1354-1377), *Le Livre du roy Modus et de la royne Racio*

Collective management of resources and settlements required the creation of authorities elected in rotation, the use of deliberation and discussion, and recourse to arbitration and judicial proceedings in dealings with other communities. This strengthened and stabilised the community itself, lending it a distinctive institutional character.

A further positive factor was the absence of a nearby episcopal see. Unlike the situation in Valais or Trentino, where the bishops residing in Sion and Trento played a crucial and enduring political role, the territory of present-day Ticino had no true cities and therefore no bishops. As for the main political actors—the Chapter of Milan (from 948 CE), the Duke of Milan, and later the arrival of the Confederates—none substantially altered local administrative structures, which continued to manage the land. This was not due to the benevolence of those authorities, but rather to the fact that local administrative systems were perfectly capable of ensuring territorial exploitation and producing what the Milanese market required, thereby securing the payment of tithes and taxes.

Conclusion

Overall, the medieval management of Alpine territory reveals the capacity of local communities to extract resources, oversee settlements, initiate political actions, and develop instruments of collective representation. Finally, it is worth noting how sovereign powers, theoretically endowed with eminent rights, were able to govern the areas under their control in a manner that was at once loose and effective.

Selected bibliographical recommendations:

- Paolo Grossi, *Il dominio e le cose. Percezioni medievali e moderne dei diritti reali*, Milano 1992.
- Riccardo Rao, *Comunia. Le risorse collettive nel Piemonte comunale*, Milano 2005.
- Guido Alfani, Riccardo Rao, *La gestione delle risorse collettive. Italia settentrionale, secoli XII-XVIII*, Milano 2011.
- *Materiali e documenti ticinesi*, Bellinzona (1975-2025).
- Roberto Leggero, *Ruralità urbana. Centro e periferia nei comuni alpini ticinesi (XIII-XVI sec.)*, in Luigi Lorenzetti, Roberto Leggero (a cura di), *Montagne e territori ibridi tra urbanità e ruralità*, 2022, pp. 23-39.
- Paolo Ostinelli, Giuseppe Chiesi (a cura di), *Storia del Ticino. Antichità e Medioevo*, 2015.



Roberto Leggero is a Lecturer and Researcher at the Laboratory of Alpine History (LabiSAp) at the Università della Svizzera italiana (USI). His research focuses on the history of the medieval Alpine world, with particular attention to common goods and the environment, settlement patterns, relations between urban areas and the Alps, and the history of maintenance.

— roberto.leggero@usi.ch

Entre exotisme, ruralisme et urbanité

Les enjeux du paysage tessinois

Au Tessin, la question du paysage suscite un vif intérêt et fait l'objet de nombreux débats. On peut dire que cette région est un grand laboratoire qui nous permet de bien comprendre la signification du terme « fabrication du paysage » [1]. Cependant, comme nous le savons bien, parler de paysage est une tâche délicate et difficile. Avec cette contribution, nous souhaitons évoquer quelques images significatives en commençant par celle qui est peut-être la plus puissante : la méditerranéité du paysage tessinois.

Écrit par
Claudio Ferrata

Méditerranéité

Entre le XVIIIe siècle et le XXe siècle, de nombreux voyageurs, scientifiques, artistes et écrivains, ont placé le paysage tessinois au centre de leurs intérêts. Pour beaucoup d'entre eux, le Tessin était un lieu exotique et constituait une véritable anticipation du sud. Une représentation qui, avec ses stéréotypes, a perduré dans le temps. Non seulement une image à succès a été inventée mais, sur cette base, une partie du territoire tessinois a ensuite été transformée : en effet, la puissance des regards extérieurs a même conditionné les modèles urbanistiques et territoriaux. La partie suisse du lac Majeur et le Ceresio ont été particulièrement touchés. L'un des thèmes concernait le climat, perçu comme doux et accueillant, qui a été à l'origine de séjours climatiques et



Fig. - Lugano Wo die Zitronen blühen, carte postale, s.d.

thérapeutiques. Une forte passion pour la botanique et l'importation de nombreuses plantes (palmiers, séquoias, magnolias, camélias, etc.) provenant de diverses parties du monde a ensuite conduit à la création de jardins lacustres surprenants. Mais cette même nature qui était une source d'appréciation esthétique pour les étrangers, était ingrate et dangereuse pour les paysans des vallées qui travaillaient péniblement de minuscules parcelles de terre.

D'autres figures peuvent être aussi évoquées [2]. Parmi celles-ci, celle de la ruralité.

Ruralité - urbanité

Dans une période historique caractérisée par de fortes tensions (la présence de régimes totalitaires au nord et au sud), cette représentation a été valorisée et promue à des fins identitaires. Ainsi, à l'occasion de la *Landi*, l'exposition nationale qui s'est tenue à Zurich en 1939, l'architecte de la modernité tessinoise Rino Tami, a conçu un traditionnel « grotto ticinese » très apprécié par les visiteurs. À cette occasion, le *Festspiel Sacra Terra del Ticino*, avec un texte de Guido Calgari et la musique de Gian Battista Mantegazzi, a également été présenté. Ses tableaux chorégraphiques et musicaux mettaient en scène l'attachement à la liberté et à la patrie des Tessinois. Comme la *Festa della vendemmia* luganoise (1932-1992), ce type

de manifestation aurait dû témoigner de la valeur positive du monde rural en opposition à un monde urbain jugé trop moderne et source de corruption des mœurs.

Mais plus tard une image urbaine du paysage tessinois a émergé. Des architectes tels que Brivio, Carloni, Snozzi, Vacchini, et bien d'autres, ont commencé à concevoir le paysage dans une perspective urbaine. Aurelio Galfetti, avec Flora Ruchat et Ivo Trümpy, a conçu les bains publics de Bellinzona (1970) comme une structure à l'échelle urbaine qui s'intégrait dans le tissu de la ville et qui, par sa force, dialoguait avec les remparts des châteaux. Sans oublier que les ouvrages du tronçon tessinois de l'autoroute N2 (1961-1986) ont bénéficié des conseils avisés de Tami, consultant en aménagement du paysage, dont les interventions ont fait école au niveau national. La consécration de l'architecture moderne tessinoise, qui a été qualifiée de « régionalisme critique », a eu lieu à l'occasion de l'importante exposition *Tendenzen : neuere Architektur im Tessin* qui s'est tenue à l'École polytechnique fédérale de Zurich en 1975. De ces événements et d'autres naîtra ensuite ce qui sera appelé plus tard « Città Ticino », une métaphore géographique qui servira de modèle territorial pour la deuxième édition du Plan directeur cantonal (2009).

Les conflits territoriaux ne manquent pas. Au contraire, ils sont constitutifs des processus de territorialisation.

Conflits territoriaux et territorialisation

La diversité des représentations en matière de paysage a fait émerger des oppositions concernant tel ou tel aménagement. Nous ne pouvons citer ici que quelques exemples. En 1986, l'église du petit hameau de Mogno, dans la Val Lavizzara, a été complètement détruite par une avalanche. L'architecte Mario Botta a proposé de la reconstruire sur son site d'origine, mais en adoptant un langage architectural contemporain. Cela a donné lieu à un débat houleux entre les « conservateurs » et les « modernistes » qui a pris des tons très vifs. Plus récemment, nous pouvons citer le conflit qui a éclaté au sujet de la construction du

parc éolien au sommet du Saint-Gothard (2021). Le projet prévoyait cinq grandes antennes qui, selon la *Società ticinese per l'Arte e la Natura* (STAN), l'organisation qui a promu l'opposition au projet, portaient atteinte et dénaturaient l'identité d'un lieu sacré de l'histoire de la nation et du canton. En réalité, cette nouvelle phase de territorialisation de la montagne ne faisait que témoigner

Abstract

The landscape is not a given but the result of a continuous construction involving the gaze cast upon the territory, the representations and transformations of the material world. In this regard, Ticino presents itself as a large laboratory that allows us to understand the dynamics of "landscape fabrication" and the issues associated with it. The article examines the southern character of the Ticino landscape, the role played by ruralism, and the emergence of an urban dimension.

d'une transformation qui avait déjà commencé au Moyen Âge et s'était poursuivie avec la construction de la route carrossable de la Tremola entre 1827-30 et l'ouverture du tunnel ferroviaire en 1882, sans oublier les fortifications souterraines du réduit national et les barrages du Lucendro et de la Sella pour la production d'énergie hydroélectrique.

En conclusion, qu'il soit celui des lacs ou celui des montagnes, le paysage tessinois est une ressource constamment réinventée et réinterprétée, qui constitue un enjeu socio-politique de grande importance.

Notes de bas de page

- [1] C. Ferrata, *La fabbricazione del paesaggio dei laghi. Giardini, panorami e cittadine per turisti tra Ceresio, Lario e Verbano, Bellinzona, Casagrande*, 2008.
- [2] C. Ferrata, « Entre méridionalité, exotisme et urbanité. Représentation et figures du Tessin », *Géo-Regards*, Les dimensions politiques du paysage, n. 8/2015, pp. 13-24.



Claudio Ferrata est géographe (docteur en Sciences économiques et sociales de l'Université de Genève et titulaire d'un DEA en Architecture et paysage de la même Université) et s'occupe de Culture du territoire. Il est l'auteur de nombreuses études sur des thématiques paysagères et territoriales. Sa dernière publication est *Scrivere la Terra. La geografia, sapere sullo spazio e azione sul Mondo* (Mimesis, 2024).

— c.ferrata@bluewin.ch

Un geografo in carcere: spazialità e peculiarità dell'esecuzione delle pene in Ticino

Dopo gli studi in geografia umana e migrazioni non avevo preventivato di finire a lavorare come operatore sociale in ambito penale. Di seguito alcune riflessioni.

Scritto da
Samuel Notari

Il sistema carcerario ticinese presenta delle peculiarità interessanti, anche dal punto di vista spaziale. Occorre innanzitutto ricordare che in Svizzera la giustizia è di competenza principalmente cantonale: un sistema a più livelli per cui a volte, addirittura, non è da subito chiaro il mandato del controllo delle misure di condotta, ad esempio per una persona che è stata condannata in un cantone, ha scontato la pena detentiva in un altro e si trasferisce in un terzo per la liberazione condizionale. Rispetto agli altri cantoni, il Ticino si è a lungo ispirato

all'Italia per due aspetti in particolare: la figura del Giudice dei provvedimenti coercitivi, analoga a quella del Magistrato di sorveglianza, e per la separazione del comparto destinato agli autori di reati sessuali (in Italia spesso vi è anche un comparto specifico per ex membri delle forze dell'ordine o associazione a delinquere), con l'idea di doverli proteggere maggiormente dal resto della popolazione carceraria, costringendoli però a restare unicamente tra loro. Negli ultimi anni si è però preferito favorire la capacità di integrazione di tutte le persone

detenute e superare gerarchie informali tra tipologie di reato. Il Ticino può inoltre vantare di una sensibilità importante verso i legami famigliari, una sensibilità quasi "cattolica": tre volte all'anno le Strutture carcerarie concedono infatti alle persone detenute una vera e propria festa interna con parenti ed amici, animazione e custodia dei bambini (anche grazie al servizio specifico chiamato Pollicino). La zona centrale di passeggio del carcere la Stampa, uno spazio contraddistinto da pareti in calcestruzzo armato degli anni '60, dove l'unico elemento naturale è un campo di calcio, improvvisamente si trasforma in un paesaggio di sagra di paese (senz'alcun), dove non è più possibile distinguere chi è detenuto, chi è parente e chi fa parte del personale...

Non da ultimo, il Ticino dedica un'attenzione unica alla formazione, permettendo alle persone detenute di beneficiare di una scuola, la scuola InOltre, formata da docenti della vicina scuola professionale, come pure la possibilità di conseguire un Certificato di formazione pratica attraverso il lavoro in cucina, in falegnameria o in legatoria. La biblioteca interna è inoltre allacciata alla Biblioteca cantonale di Lugano, attraverso il sistema di scambio interbibliotecario di libri.

L'attenzione particolare alla relazione si vede anche attraverso il sistema del seguito continuo applicato dall'Ufficio dell'assistenza riabilitativa, il servizio sociale che opera in carcere: se l'assistenza sociale va garantita per legge, l'operatore sociale in Ticino offre un sostegno dal primo giorno di detenzione alla fine del periodo di prova all'esterno, a volte anche durante il trasferimento verso cantoni terzi o in via volontaria, con l'obiettivo principale di fungere da vera e propria figura di fiducia e riferimento.

Quanto alle pene dette alternative, ossia le pene commutate in lavori di pubblica utilità o attraverso la sorveglianza elettronica (cavigliera) – pene il cui obiettivo di fondo è quello di permettere alla persona di ridurre quanto possibile lo strappo delle relazioni significative, anche lavorative, derivato dalla detenzione – sul Ticino si possono aggiungere alcune osservazioni. Il monitoraggio elettronico presenta infatti una forte dimensione cartografica: aziende come Geosatis – fondata a Le Noirmont nel canton Giura,

con sedi a Chicago e Madrid – offrono moderni dispositivi e software di controllo, capaci di sfruttare, oltre alla tecnologia GPS, le reti 3G-4G-5G e domestiche (wi-fi) per non perdere il segnale e in qualche modo mappare il territorio, un po' come un Apple tag. In Ticino si applica una sorveglianza di tipo passivo, incentrata sulla prevenzione: sulla persona viene applicata una zona di esclusione o inclusione, delle fasce orarie di rientro e un sistema di allarmi. La velocità di spostamento del "geodato" può indicare un'anomalia, come l'utilizzo non autorizzato di un mezzo di trasporto, l'intenzionalità di una persona o un potenziale rischio. È possibile far vibrare il dispositivo a distanza per avvertire la persona!

Il sistema carcerario ticinese continua ad essere preso tra sfide interne – particolarmente urgenti sono le condizioni di detenzione delle donne per cui si sta costruendo un nuovo settore, il loro finora svantaggiato accesso ai servizi, il continuo sovraffollamento delle celle, ma anche il delicato equilibrio tra sicurezza a tutti i costi e rinforzo del processo di risocializzazione delle persone, anche attraverso progetti pilota come "Obiettivo desistenza" –, tra un rincorrere i modelli del resto della Svizzera e consolidare i propri. Il carcere è e rimane un luogo, un'istituzione parte integrante del territorio, non parallelo, ma inserito, permeabile, vivo, vissuto e sempre messo in discussione.

Résumé

Le Tessin présente des particularités intéressantes dans le domaine pénal : des fêtes de famille dans la prison cantonale, jusqu'au suivi continu des personnes détenues par les travailleurs sociaux (probation). Le texte traite aussi de la (ré)organisation du système carcéral tessinois : abandon du modèle italien de la séparation des compartiments destinés aux auteurs de crimes sexuelles, nouvelles applications de la surveillance électronique (bracelet électronique), entre les paradigmes de sécurité et resocialisation.



Samuel Notari è geografo presso Consultati e operatore sociale, membro del comitato di GEA-associazione dei geografi.

– notarisamuel@gmail.com

Approfondimenti

- [1] Botti G. (a cura di) 2018, #50: Il mezzo secolo del carcere della Stampa, Tip. delle Strutture carcerarie cantonali, Lugano.
- [2] Demartini L. e Fink D. 2017, "Carcere di ieri, di oggi e di domani. Trasformazione e diversificazione del sistema carcerario nel Canton Ticino" in K+A (Arte + Architettura in Svizzera), nr. 3/2017 dossier carceri, pp. 60-67.
- [3] Fink D. 2021, Privazione della libertà e prigione in Ticino e in Svizzera, Ufficio di statistica, Giubiasco.
- [4] Gattlen N. 2025, "De grands espoirs, mais une utilisation toujours limitée" in #prison-info, nr. 1/2025
- [5] Alternatives à la détention, pp. 18-20.
- [6] Klausner F. 2017, Surveillance & Space, SAGE, London.
- [7] Klausner F. 2019 "Nouvelles géographies du pouvoir. La surveillance visuelle comme outil de territorialisation à distance?" in GEA paesaggi territori geografie, nr. 40/settembre 2019, pp. 11-17.
- [8] Raffestin C. 1980, Pour une géographie du pouvoir, LITEC, Paris.
- [9] Valsangiacomo A. 1986, L'espace carcéral: le prisonnier, ses besoins, ses réponses, Mémoire de licence, Département de géographie, Université de Genève.



Costruzione del carcere La Stampa negli anni '60



Carcere La Stampa oggi

Percorso ad ostacoli nella Svizzera italiana

Parlare di disabilità significa riconoscere una pluralità di esperienze che emergono dall'interazione tra caratteristiche individuali e condizioni ambientali, le quali possono favorire o ostacolare la piena partecipazione alla vita sociale. Un ruolo decisivo è giocato anche dagli atteggiamenti politico-culturali.

Scritto da
Aurora Ruggeri,
Chiara Bernasconi

Verso una visione plurale della disabilità

Il modello sociale della disabilità interpreta la disabilità come risultato di barriere fisiche, culturali e normative. Questa visione supera i precedenti modelli medici o assistenziali-caritatevoli. Il focus è incentrato sull'interazione tra individuo e ambiente, puntando a rimuovere ostacoli e favorire autonomia tramite spazi e servizi più accessibili, via politiche inclusive. Seppur innovativo, questo modello è criticato per l'attenzione limitata alle esperienze vissute e per una visione ancora binaria. Da questi limiti nascono le *Critical Disabilities Studies* che valorizzano la disabilità come costrutto socio-culturale fluido.

Situazione in Svizzera

La misurazione statistica delle persone con disabilità varia secondo i criteri di calcolo. La percentuale oscilla quindi tra 4,4% e 5,9% della popolazione (UST 2020). Al netto della diversità metodologica e statistica, è il quadro legale federale a definire in che modo le persone con disabilità vengono riconosciute e trattate istituzionalmente, confermando che la disabilità è tanto un fatto individuale e sociale quanto una costruzione



Anastasija alla stazione di Lugano

normativa. La Legge sui disabili (LDis, 2004) mira a garantire accesso a trasporti, edifici, formazione e servizi pubblici. Nel 2024 il Consiglio federale ha approvato una revisione per rafforzare i diritti delle persone con disabilità. Tuttavia, l'applicazione concreta varia da cantone a cantone e la legge, seppur chiara, manca di sanzioni forti. L'accessibilità dipende spesso dalla volontà politica, dai bilanci locali e dall'attivismo civile. L'articolo 30 della Legge edilizia cantonale stabilisce che edifici pubblici e luoghi aperti al pubblico devono garantire accesso alle persone con disabilità. Tuttavia, le esperienze di accesso dall'entrata in vigore della Legge edilizia ad oggi illustrano un'applicazione disomogenea, con barriere ancora diffuse nello spazio urbano e nei servizi. Il racconto di Anastasija ne è la testimonianza.

L'esperienza di Anastasija

Lo scambio con Anastasija, giovane donna di 29 anni del Locarnese, mette in risalto due dimensioni problematiche; l'accesso alla mobilità e l'accesso agli spazi pubblici e agli spazi privati ad uso pubblico. Anastasija si muove con una carrozzina elettrica, utilizzando bus e treni per spostarsi. Per lei, l'autonomia e la libertà di movimento rappresentano una priorità, ma non sempre risultano garantite. Pur desiderando spostarsi in modo indipendente, sceglie spesso di farsi accompagnare: il rischio di incontrare barriere insormontabili riduce la sua possibilità di muoversi liberamente limitando la sua autonomia. *“Perché si dice tanto che bisogna fare esperienze anche da soli però se non ti danno la possibilità come fai?”.*

Anastasija sottolinea la sua esperienza con i trasporti pubblici. Se i treni che collegano le principali città del cantone risultano facilmente accessibili, la situazione cambia quando si parla di autobus. Nonostante gli interventi effettuati sulle banchine dovrebbero consentire la salita e la discesa dal mezzo senza l'utilizzo della rampa integrata, Anastasija sottolinea che per lei questa rimane sempre indispensabile e che deve quindi contare sull'assistenza del personale di guida. *“Tutti i mezzi di trasporti sono adattati, però io parlo dei marciapiedi che hanno provato a fare allineati al bus, non sono ancora accessibili perché io non riesco*

ancora ad andare senza la rampa, quindi è inutile. Ho avuto anche brutte esperienze, alcuni autisti non vogliono alzarsi per venire ad aiutare, oppure vengono ma poi te lo rinfacciano”.

Negli spazi pubblici e nei privati ad uso pubblico (negozi, bar, ristoranti, centri medici, studi terapeutici) l'accesso non è costantemente garantito senza un accompagnamento. Anastasija conosce i passaggi più comodi e accessibili e organizza le sue attività quotidiane a partire da questa familiarità col territorio. Gli spazi diventano realmente praticabili attraverso una conoscenza diretta ed esperienziale dei luoghi, che col tempo si traduce in abitudine.

“Tanti dicono di includere, ma includere cosa significa?”

L'auspicio di Anastasija è quello di un maggiore coinvolgimento delle persone con disabilità nei processi di progettazione di interventi che mirano ad una reale accessibilità degli spazi. A suo avviso, chi progetta nuovi luoghi o modifica quelli esistenti, spesso non ha una concreta conoscenza delle esigenze di chi vive con una disabilità. *«Io lascerei almeno per 24h la carrozzina ai politici e ingegneri per vedere se è effettivamente facile andare con una carrozzina o no, secondo me se non lo provi non lo puoi sapere.»*

Anastasija invita ad adottare un approccio partecipativo e inclusivo lungo tutte le tappe del processo di pianificazione spaziale, fondato sulla collaborazione tra esperti per esperienza e esperti per conoscenza, al fine di promuovere degli spazi adattati che rispondano il più possibile ai bisogni reali delle persone con disabilità, conformemente al quadro normativo in vigore dettato dalla LDis e dalla legge dell'edilizia cantonale.



Aurora Ruggeri e Chiara Bernasconi sono amiche e dottorande presso l'Istituto di Geografia dell'Università di Neuchâtel. Aurora si occupa dei legami tra salute mentale e spazi verdi urbani. Aurora è anche membro dell'Associazione PeP, che promuove attività di svago e vacanze inclusive per persone con disabilità. Chiara concentra la sua ricerca sui cambiamenti climatici, sulle forme di adattamento e sulla giustizia climatica con un approccio qualitativo. Anche Chiara in passato ha partecipato come volontaria al campo estivo PeP.

— aurora.ruggeri@unine.ch

— chiara.bernasconi@unine.ch

Schülerinnen und Schüler für Geografieunterricht begeistern

Erfahrungen und Studien zur Lehrpersonenausbildung zeigen, dass angehende Lehrpersonen auf Sekundarstufe II bei der Umsetzung eines kompetenzorientierten adaptiven Unterrichts zu komplexen geografischen Themen stark gefordert sind. Angehende Geografie-Lehrpersonen sollten lernen, einen kognitiv aktivierenden Unterricht zu gestalten, welcher die Schülerinnen und Schüler zu einer vertieften Auseinandersetzung mit den Fachinhalten anregt und auch aufgrund der Zukunfts- und Handlungsorientierung des Fachs transformatives Lernen ermöglicht, um so eigene Vorstellungen sowie Perspektiven zu differenzieren und anzureichern. An der PHBern wird mit dieser Zielsetzung in fachdidaktischen Modulen videobasierte Fallarbeit eingesetzt und in einer Studie empirisch untersucht.

Geschrieben von
Jöri Hoppler

Subdimensionen	Indikatorenbeispiele
Auswahl und Einsatz kognitiv aktivierender Aufgaben	Fokussieren von für Schüler*innen relevante geografische Lerninhalten Ermöglichen einer Offenheit für verschiedene Lösungswege, -strategien und Ergebnisse
Unterstützung der Auseinandersetzung der Schüler*innen mit den Lerninhalten	Stetiges Aufeinanderbeziehen von Fachinhalten und Vorstellungen der Schüler*innen zur Differenzierung, Anreicherung und Vergleich von Vorstellungen Fördern der Entwicklung eigenständiger Positionen und Haltungen der Schüler*innen
Unterstützung der Auseinandersetzung der Schüler*innen mit dem eigenen Lernen	Anregen zur eigenständigen und gemeinsamen Reflexion über das eigene fachliche und überfachliche Lernen Formulieren von reflexionsanregenden, formativen Rückmeldungen

Abb. 1: Subdimensionen kognitiver Aktivierung mit ausgewählten Indikatoren gemäss Definition des Projektes «Professionelle Kompetenzentwicklung durch videobasierte Fallarbeit in der Lehrpersonenausbildung» der PHBern»

Kognitive Aktivierung im Geografieunterricht auf Sekundarstufe II

Angehende Geografielehrpersonen auf Sekundarstufe II sind stark gefordert, Schülerinnen und Schüler zu komplexen geografischen Themen kognitiv zu aktivieren, um bedeutungshaltige und anwendungsorientierte Auseinandersetzungen zu ermöglichen. Die Lehrpläne fordern die Vermittlung komplexer vielschichtiger Themen wie beispielsweise Klimawandel, Umgang mit Naturgefahren, Umgang mit natürlichen Ressourcen, demografischer Wandel, Migration und Geopolitik. Dies setzt hohe Anforderungen an Geografielehrpersonen, da zu sozial- wie naturwissenschaftlichen Inhalten übergreifend multiperspektivisches, transformatives Lernen gefordert ist. Das heisst, während dem Lernprozess werden eigene Selbst- und Weltbilder sowie Perspektiven hinterfragt und allenfalls verändert (z.B. Pettig & Singer-Brodowski, 2025).

Im Rahmen der vorliegenden Studie wird in der Geografiedidaktik der Sekundarstufe II an der PHBern eine videobasierte Fallarbeit zu kognitiver Aktivierung durchgeführt. Der analytisch-erkenntnisorientierte Lernansatz (AEL) von Probst (2020) bietet hierfür eine theorie- und praxisbezogene Grundlage, um in der einleitenden Fokusphase zuerst die Erfahrungen und Vorstellungen der Lernenden zu aktivieren, und um diese in der Wissensphase anschliessend mit fachlich fundierten Erklärungsansätzen in Bezug zu setzen, zu differenzieren und anzureichern. In der dritten Transferphase wird das Gelernte auf andere Situationen und Kontexte übertragen. Ziel des AEL-Ansatzes ist es, Wege aufzuzeigen, wie die kognitive Aktivierung der Lernenden über den Unterrichtseinstieg hinaus aufrechterhalten und eine ko-konstruktive Auseinandersetzung mit komplexen geografischen Inhalten unterstützt werden kann.

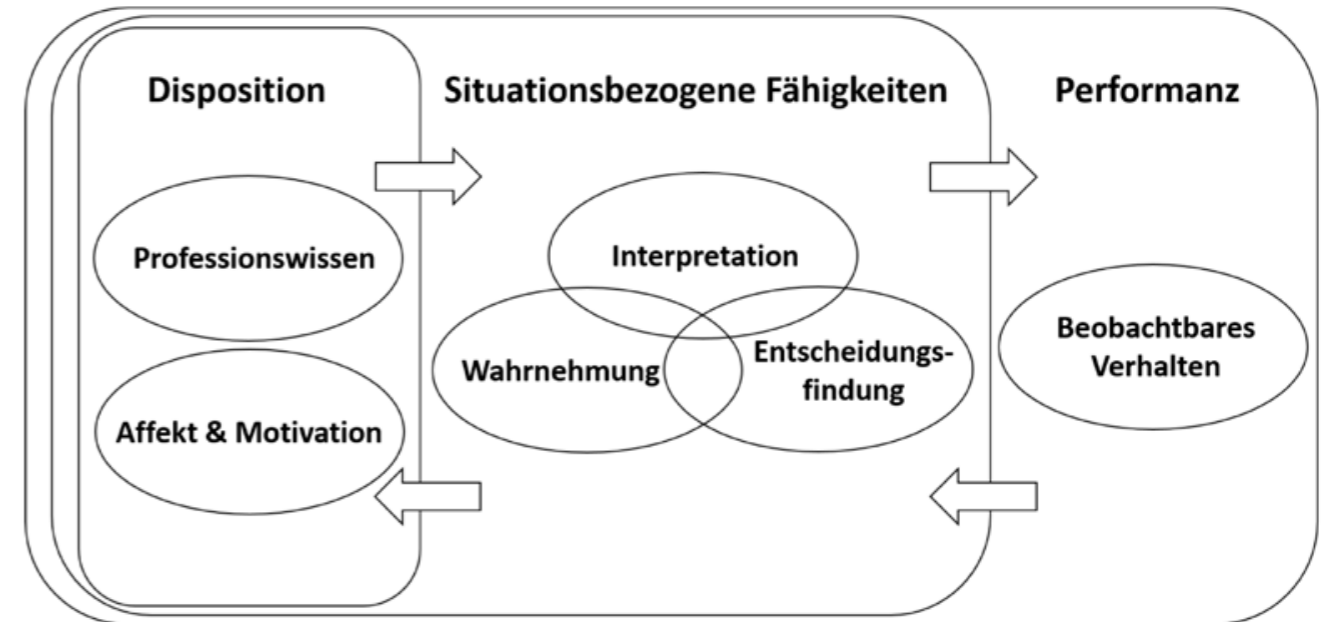


Abb. 2: Entwicklung professioneller Kompetenz als Kontinuum mit Wechselseitigkeit (Molinari & Rindlisbacher, 2022; adaptiert nach Blömeke et al., 2015).

Im Forschungsprojekt werden für diese Analyse verschiedene Subdimensionen kognitiver Aktivierung unterschieden. Einerseits spielen die Auswahl und der Einsatz von (Lern-)Aufgaben eine zentrale Rolle, andererseits ist die Unterstützung der kognitiven Aktivität der Lernenden, d.h. die Unterstützung der Auseinandersetzung der Schülerinnen und Schüler mit den Lerninhalten von zentraler Bedeutung. Weiter wird auch die Unterstützung der Auseinandersetzung mit dem eigenen Lernen der Schülerinnen und Schüler (Metakognition) untersucht (Abb. 1).

Explorative Studie mit videobasierter Fallarbeit in der Ausbildung von Lehrpersonen

In der explorativen und qualitativen Studie wurde in Online-Befragungen vor und nach der videobasierten Fallarbeit sowie anschliessend in Leitfadeninterviews vor und nach dem Praktikum die Sichtweise der Studierenden erhoben. Das für die Auswertung entwickelte Kategoriensystem basiert auf dem Modell der Entwicklung professioneller Kompetenz (Blömeke et al., 2015), welches darunter einen Transformationsprozess als Kontinuum zwischen den drei Bereichen Disposition der Lehrpersonen, situationsbezogene Fähigkeiten und Performanz im Planen und Durchführen von Unterricht versteht. Es wird erforscht, wie das in der videobasierten Fallarbeit

vermittelte Wissen auf die Planung und Durchführung von kognitiv aktivierendem Geografieunterricht (Performanz) einwirkt und ob dadurch situationsbezogene Fähigkeiten der Studierenden gefördert werden können. Durch Wechselwirkungen zwischen Disposition (sowohl Wissens- wie auch affektive und motivationale Aspekte), situationsbezogenen Fähigkeiten und Performanz geht das Modell von einer Entwicklung der Kompetenzbereiche bei einer Lehrperson aus (Abb. 2).

welche dem neuen vermittelten Ansatz für kognitive Aktivierung gegenüberstehen. Die Studierenden bringen unterschiedliche Wissensbestände, Erfahrungen und Vorlieben mit, sodass die Wege der Kompetenzentwicklung divers verlaufen. Die Performanz (d.h. Planung und Durchführung von Unterricht) scheint für das wachsende Bewusstsein bezüglich kognitiver Aktivierung von hoher Bedeutung zu sein. Die Studierenden geben an, dass ihnen die Bedeutung der in der fachdidaktischen Ausbildung bearbeiteten Unterrichtsvideos erst mit dem eigenen Planen und Durchführen von Geografiektionen bewusst wurde. Zunehmend können sie Herausforderungen und Gelingensbedingungen

«Es macht Spass, mit den Schülern so zu arbeiten.»

(angehende Geografielehrperson)

Wege professioneller Kompetenzentwicklung

Erste Ergebnisse zeigen, dass alle Studierenden anhand der videobasierten Fallarbeit eine Vorstellung von kognitiv aktivierendem Unterricht entwickeln oder weiter entwickeln können. Limitierende Faktoren sind zeitliche Ressourcen oder bisherige Vorstellungen der Studierenden von gutem Unterricht,

Forschungsprojekt videobasierte Fallarbeit der PHBern

[Link →](#)

E-Portal der PHBern mit Unterrichtsvideos

[Link →](#)

benennen bzw. erkennen. Durch das Anwenden der in der videobasierten Fallarbeit diskutierten Handlungsmöglichkeiten können sie diese bewusst und praxisorientiert differenzieren und erweitern.

Weiter zeigen die Ergebnisse, dass den Studierenden die Auswahl und der Einsatz von kognitiv aktivierenden Lernaufgaben nicht leichtfällt. Der Einbezug der Vorstellungen der Schülerinnen und Schüler ist mangels Erfahrung oft eine Herausforderung. Umso mehr werden die Unterrichtsvideos als hilfreich wahrgenommen, da dort zu sehen ist, wie sich in einem kognitiv aktivierenden Unterricht Schülerinnen und Schüler mit inhaltsbezogenen Überlegungen und Ideen einbringen können. Auch die im anschließenden Unterricht geforderte Aufrechterhaltung der Unterstützung der kognitiven Aktivität stellt für die meisten Studierenden eine grosse Herausforderung dar. Dies unter anderem auch, weil viele Studierende in der Zeit des Praktikums noch mit grundlegenden Herausforderungen wie Zeitmanagement und Klassenführung gefordert sind.

Einflüsse auf die Entwicklung der professionellen Kompetenz scheinen auch die Praxislehrpersonen zu haben. Sie können das Bewusstsein der Studierenden für die Tiefenstrukturen von Unterricht stärken. Damit sind nicht direkt beobachtbare Vorgänge im Unterricht gemeint. «Das bedeutet, es kommt z. B. weniger auf die Auswahl einer bestimmten Methode (= Sichtstruktur) als vielmehr auf die Qualität ihrer Umsetzung an (= Tiefenstruktur)» (Mehren & Mehren, 2020).

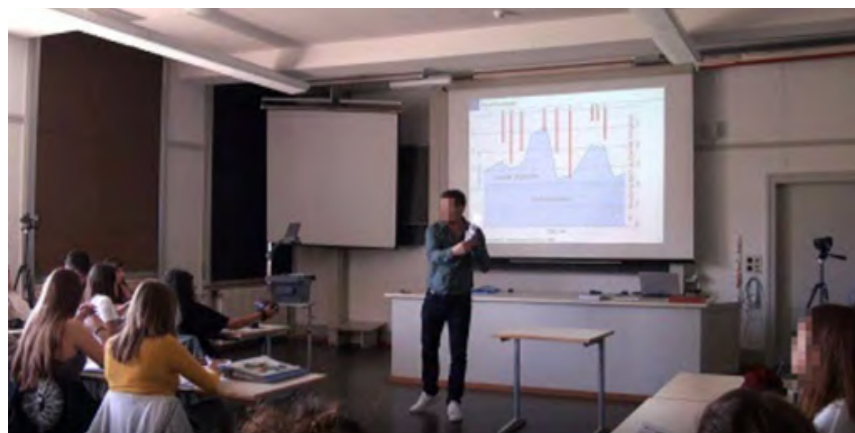


Abb. 3: Geografieunterricht an einem Schweizer Gymnasium.

Summary

The study examines how video-based case work at PHBern helps prospective upper secondary geography teachers design cognitively activating, competence-oriented and potentially transformative lessons on complex issues like climate change, natural hazards, resources, migration and geopolitics. It explores sub-dimensions of cognitive activation and shows diverse pathways of professional competence development between dispositions, situation-specific skills and performance. Initial findings show that all students can develop or refine their understanding of cognitively activating teaching. However, limited time and pre-existing beliefs about effective teaching can hinder this development. Students often struggle to select and implement cognitively activating tasks, and to support the pupils afterwards. They are often rather concerned with student and time management. Overall, the video-based approach, which promotes a step-by-step engagement with pupils' ideas, appears to support their progress toward cognitively activating geography instruction.

Insgesamt scheint der in der videobasierten Fallarbeit vermittelte kognitiv aktivierende Lernansatz, welcher ein schrittweises Vorgehen im Umgang mit den Vorstellungen der Schülerinnen und Schüler vorschlägt, die Studierenden auf dem Weg zu einem kognitiv aktivierenden Geografieunterricht zu unterstützen, wie eine angehende Geografielehrperson ausdrückt: «Es macht Spass, mit den Schülern so zu arbeiten, habe ich jetzt auch gemerkt, wenn man irgendeinen komplizierten Sachverhalt wirklich gut diskutieren kann. Und man auch ein bisschen das Gefühl kriegt: Okay, die haben das jetzt wirklich verstanden. Man konnte ihnen so etwas auf den Weg geben, finde ich, macht sehr viel Spass und ist auch sehr schön, als Lehrperson zu sehen» (Geo_InterviewndP_Transkript_S11, Pos. 328).

Bibliografie

- Blömeke, S., Gustafsson, J.-E., & Shavelson, R. J. (2015). Beyond Dichotomies: Competence Viewed as a Continuum. *Zeitschrift Für Psychologie*, 223(1), 3–13. <https://doi.org/10.1027/2151-2604/a000194>
- Mehren, M., & Mehren, R. (2020). Über die Tiefenstrukturen des (Geographie-)Unterrichts. *Praxis Geographie, Praxis Geographie*, 2020(4), 4–9.
- Molinari, V., & Rindlisbacher, F. (2022). Videobasierte Fallarbeit zu kompetenzorientiertem Bewegungs- und Sportunterricht. *Praxisforschung/Lehrer*innenbildung. Zeitschrift für Schul- und Professionsentwicklung*, 4(1), 19–33. <https://doi.org/10.11576/PFLB-5094>
- Pettig, F., & Singer-Brodowski, M. (2025). Learning in Relation with a Changing World: Thinking Beyond ESD 1 and ESD 2 Towards ESD 3. *Journal of Education for Sustainable Development*, 18(2), 176–201. <https://doi.org/10.1177/09734082251347383>
- Probst, M. (2020). Hydrologie anwendungsorientiert vermitteln: Entwicklung, Umsetzung und Evaluation eines Unterrichtsmodells zur Förderung der Transferleistung. *Hochschulverband für Geographiedidaktik HGD*. <https://share.google/yafz5AgTuqKieSPaO>



Als praktizierende Geografielehrperson an der Kantonsschule Obwalden, wissenschaftlicher Mitarbeiter der PHBern und Doktorand am Geographischen Institut der Universität Bern befasst sich Jöri Hoppeler mit videobasierter Fallarbeit, kognitiver Aktivierung und transformativem Lernen im kompetenzorientierten Geografieunterricht.

Die Österreichische Geographische Gesellschaft (ÖGG)

Geschichte und Organisationsstruktur der ÖGG

Geschrieben von
Robert Musil

Die ÖGG, 1856 ursprünglich als «Geographische Gesellschaft in Wien» gegründet und 1959 in «Österreichische Geographische Gesellschaft» umbenannt, ist eine der ältesten europäischen Wissenschaftsgesellschaften. Im 19. und frühen 20. Jahrhundert zählten zahlreiche Prominente aus Politik, Gesellschaft und Wirtschaft zu den Mitgliedern und Förderern. Zu den Höhepunkten der Vereinsgeschichte zählen sicherlich die grossen Forschungs Expeditionen des 19. Jahrhunderts, wie z. B. die Nordpol-Expedition, die 1899 zur Entdeckung des Inselarchipels Franz-Josephs-Land

im Nordpolarmeer führte. Seither ist viel Zeit vergangen. Heute ist die ÖGG ein Wissenschaftsverein mit dem vorrangigen Ziel, einerseits den wissenschaftlichen Nachwuchs zu fördern und andererseits als Schnittstelle zwischen akademischer Forschung und Lehre sowie der Gesellschaft den Wissenstransfer zu unterstützen.

Die ÖGG ist ein österreichweiter Verein mit rechtlich selbstständigen Zweig- bzw. Mitgliedsvereinen an den Universitätsstandorten Innsbruck und Salzburg sowie Zweigstellen in Graz und

Klagenfurt. Als solcher übernimmt die ÖGG landesweite Aufgaben wie die Herausgabe von Fachzeitschriften oder die Vergabe von wissenschaftlichen Förderungspreisen; zugleich handelt es sich um einen «Wiener» Verein, der wie die Zweigstellen oder Zweigvereine Vorträge und Exkursionen organisiert. Diese Doppelrolle der ÖGG, als nationaler Dachverband und lokale Zweigstelle erscheint von außen möglicherweise als dysfunktional, ist aber – in Abstimmung mit den Zweigstellen und -vereinen – als gelebte Praxis wohl etabliert.

Neben den Zweigstellen und -vereinen existieren in der ÖGG auch Fachgruppen, die ausschließlich thematisch ausgerichtet sind: Die Österreichische Kartographische Kommission (ÖKK), die Forschungsgruppe für Geomorphologie und Umweltwandel (geomorph.at), der Verband für Angewandte Geographie (ÖVAG) sowie die Fachgruppe für Geographische und Sozioökonomische Bildung (GESÖB), die sich stark im Bereich des Unterrichtsfachs an den Schulen engagiert. Darüber hinaus existiert in der ÖGG eine Fachgruppe «Junge ÖGG», deren Hauptziel es ist, eine Brücke zwischen Studium und Berufsleben zu schlagen, etwa durch die Organisation einer Themenbörse für Abschlussarbeiten oder von Berufsfeldveranstaltungen.



Berufsfeldveranstaltung der JÖGG, April 2024

Österreichweite Aktivitäten der ÖGG

Zu der wohl wichtigsten Aktivität der ÖGG zählt die Herausgabe der Fachzeitschrift «Mitteilungen der Österreichischen Geographischen Zeitschrift» (MÖGG). Die MÖGG erscheint einmal jährlich mit rund 450 Seiten im Print, ist aber auch Open Access-verfügbar und SSCI-indexiert. Die Zeitschrift umfasst sowohl wissenschaftliche, double-blind-reviewte, in deutscher oder englischer Sprache verfasste Beiträge, als auch «Gesellschaftsnachrichten», in denen über personelle und organisatorische Entwicklungen der österreichischen Geographie berichtet wird.

Die wissenschaftlichen Beiträge in der MÖGG sind thematisch breit gefächert, um sämtliche Teilgebiete der Geographie abzudecken, ebenso werden aber interdisziplinäre Forschungsarbeiten bzw. Beiträge aus anderen Disziplinen mit Raumbezug veröffentlicht. Die MÖGG erscheint im Eigenverlag der ÖGG, die Indexierung und Online-Publikation erfolgt aber über den Verlag der Österreichischen Akademie der Wissenschaften.

Neben der MÖGG erscheint viermal jährlich die Informationszeitschrift «GEOGRAPHIEaktuell», die – vergleichbar mit der GeoAgenda in der Schweiz – über aktuelle Entwicklungen aus der Geographie in Wissenschaft und Praxis berichtet sowie Forschungsprojekte oder Abschlussarbeiten vorstellt.

Neben dieser Herausgabebetätigkeit stellt die Vergabe wissenschaftlicher Preise für akademische Abschlussarbeiten die zweite wichtige österreichweite Aktivität der ÖGG dar. Jedes Jahr werden vier Preise verliehen: der renommierte Hans-Bobek-Preis für Dissertationen und Habilitationen sowie der Förderungspreis der ÖGG für hervorragende Master- und Diplomarbeiten, die thematisch offen ausgeschrieben werden. Weiters der Leopold-Scheidl-Preis für Wirtschaftsgeographie sowie der OeNB-Award für Wirtschaftsdidaktik. Die Finanzierung dieser Preise erfolgt über einen in der ÖGG eingerichteten Fonds, dessen jährliche Erträge als Preisgeld ausbezahlt werden.

Aktivitäten am Standort Wien

An Standort Wien sind vor allem zwei Aktivitäten relevant: zum einen die Organisation von Vorträgen, in denen darauf abgezielt wird, ein breiteres Publikum – Wissenschaftler/innen, Studierende, interessierte Öffentlichkeit – zu erreichen. Dazu werden regelmäßig wechselnde Schwerpunktthemen behandelt. Im aktuellen Studienjahr 2026 liegt der Fokus auf der «Angewandten Geographie». Die zweite Aktivität umfasst die Organisation von Exkursionen; dieses Veranstaltungsformat ist thematisch sehr offen und reicht von kurzen Stadtrundgängen in Wien über Tagesexkursionen in Ostösterreich bis hin zu mehrtägigen Auslandsexkursionen im nahen Ausland.



Cover der Mitteilungen der Österreichischen Geographischen Gesellschaft, Band 167/2025



Titelseite von GEOGRAPHIEaktuell Ausgabe 65



«ÖGG-Exkursion zur U-Bahnbaustelle U2/Neubaugasse in Wien, November 2025»

Herausforderungen und Perspektiven einer wissenschaftlichen Gesellschaft

Die Situation der ÖGG ist ambivalent zu bewerten: einerseits werden zahlreiche Aktivitäten durchgeführt, die auch nachgefragt werden: die Vorträge sind gut besucht, die Exkursionen dauerhaft überbucht, ebenso verzeichnen sowohl die MÖGG als auch das Komitee für die wissenschaftlichen Preise der ÖGG beständig steigende Paper-Einreichungen bzw. Anträge. Unter der Leitung von em. Univ.-Prof. Helmut Wohlschlägl, dem Präsidenten der ÖGG und seinem Vorstandsteam haben sich die Aktivitäten der ÖGG sowie die Fachgruppen sehr gut entwickelt. Andererseits wird es zunehmend schwierig, Personen zu einem ehrenamtlichen Engagement in der ÖGG zu motivieren. Die Folge ist eine zunehmende Last auf weniger Schultern, die tendenziell immer älter werden und – paradoxerweise – immer weniger an den Universitäten affiliert sind. Die Gründe dafür sind vielfältig und ein allgemeiner Trend unter den wissenschaftlichen Gesellschaften.

Dennoch ist das Potenzial einer wissenschaftlichen Gesellschaft wie der ÖGG beträchtlich, denn der Wissenstransfer von den Universitäten in die Gesellschaft wurde von der Politik als zentrales Ziel erkannt – einerseits, um der Wissenschaftskekups entgegenzuwirken, andererseits, um Lösungen für aktuelle gesellschaftliche Herausforderungen – wie etwa Klimawandel, soziale Ungleichheit und Segregation oder nachhaltige Wohnkonzepte – umzusetzen. Die Geographie und ihre wissenschaftlichen Gesellschaften können dazu einen wertvollen Beitrag leisten.



Robert Musil ist Generalsekretär der ÖGG sowie Direktor des Instituts für Stadt- und Regionalforschung an der Österreichischen Akademie der Wissenschaften. Seine wissenschaftlichen Schwerpunkte liegen im Bereich der Stadt- und Wohnungsmarktforschung.

– robert.musil@oew.ac.at

Weitere Informationen zur ÖGG finden Sie auf der Homepage

[Homepage →](#)

[Mitteilungen ÖGG →](#)

Combien d'eau boit une vache ? Monitoring de l'eau dans un alpage jurassien

Les alpages suisses étant de plus en plus confrontés au stress hydrique, une meilleure connaissance de la consommation d'eau par le bétail s'avère nécessaire. Cet article présente une étude pilote réalisée durant la saison d'estivage 2025 dans un alpage du Jura vaudois. La campagne de mesures montre la très grande variabilité temporelle de la consommation d'eau du bétail qui réagit fortement aux variations météorologiques. La consommation moyenne relativement faible (34 L/UGB/jour) s'explique par la race assez peu demandeuse en eau du troupeau. Un tel monitoring permet de quantifier les variations temporelles de la demande en eau liées à la météorologie de la saison d'estivage.

Écrit par
Lorena Roulin,
Martin Calianno,
Kim Fiaux,
Eric Mosimann,
Emmanuel Reynard

Introduction

Depuis vingt ans, les alpages suisses sont confrontés à des sécheresses qui montrent qu'ils ne sont pas à l'abri de pénuries d'eau. C'est le cas des alpages de l'arc jurassien, où le stress hydrique d'origine climatique est renforcé par la nature karstique du sous-sol. Il en résulte un paradoxe : bien que la pluviométrie soit assez élevée (1200-1500 mm par an), les pénuries d'eau en période d'estivage ne sont pas rares. Historiquement, des systèmes de récupération de l'eau des toits des chalets d'alpage

permettaient de pallier le manque d'eau en période estivale : les citernes étaient remplies à la fonte des neiges, puis les pluies estivales permettaient de conserver une réserve suffisante pour l'ensemble de la saison d'alpage. Avec l'augmentation des sécheresses estivales, ces systèmes montrent leurs limites et d'autres mesures doivent être prises (interconnexion de réseaux, aménagement d'étangs, charriage d'eau depuis la plaine, etc.).

Les besoins en eau des alpages variant selon plusieurs facteurs, le projet AlpEau vise à mieux comprendre les facteurs influençant la consommation d'eau du bétail. Durant l'été 2025, un protocole de monitoring a été développé et testé sur l'alpage de la Perroude du Vaud, sur le territoire de la commune de Le Vaud. Cet article présente le cadre conceptuel de la recherche et discute les résultats de la première campagne de mesures.

La gestion de l'eau dans les alpages

La gestion de l'eau dans les alpages est un système complexe incluant trois composantes : les ouvrages hydrauliques, le bétail et le fourrage. Assurer la sécurité hydrique de l'alpage passe par plusieurs stratégies.

Un premier groupe met l'accent sur la diversité et la qualité des infrastructures hydrauliques. Il s'agit d'améliorer les captages et la récupération des eaux des toits, de diversifier les prélèvements et d'équilibrer leur répartition spatiale dans l'alpage, d'augmenter les capacités de stockage près des bâtiments (citernes) et dans l'alpage (étangs, réservoirs). Lorsque cela est possible, une stratégie est de relier l'alpage à un réseau d'eau potable communal.

Une deuxième approche porte sur les pratiques d'exploitation. Certains exploitants ont abandonné la production fromagère sur place, grosse consommatrice en eau et qui doit respecter des normes sanitaires strictes. Certains privilégient des races plus rustiques et moins demandeuses en eau. La gestion de la circulation du bétail au sein de l'alpage est une autre manière de pallier la variabilité temporelle de la ressource, soit en augmentant le nombre de points d'eau, soit en modifiant le rythme de déplacement du bétail dans les différents secteurs de l'alpage. La pâture en rotation est organisée de diverses manières selon les besoins du bétail. Par exemple, deux à cinq parcs conviennent à des génisses d'élevage, alors qu'avec des vaches laitières, plus exigeantes sur la qualité du fourrage, un plus grand nombre de parcs, parfois jusqu'à 20, permet d'offrir de l'herbe jeune et appétente aux animaux. Lorsque les sécheresses perdurent, les apports d'eau

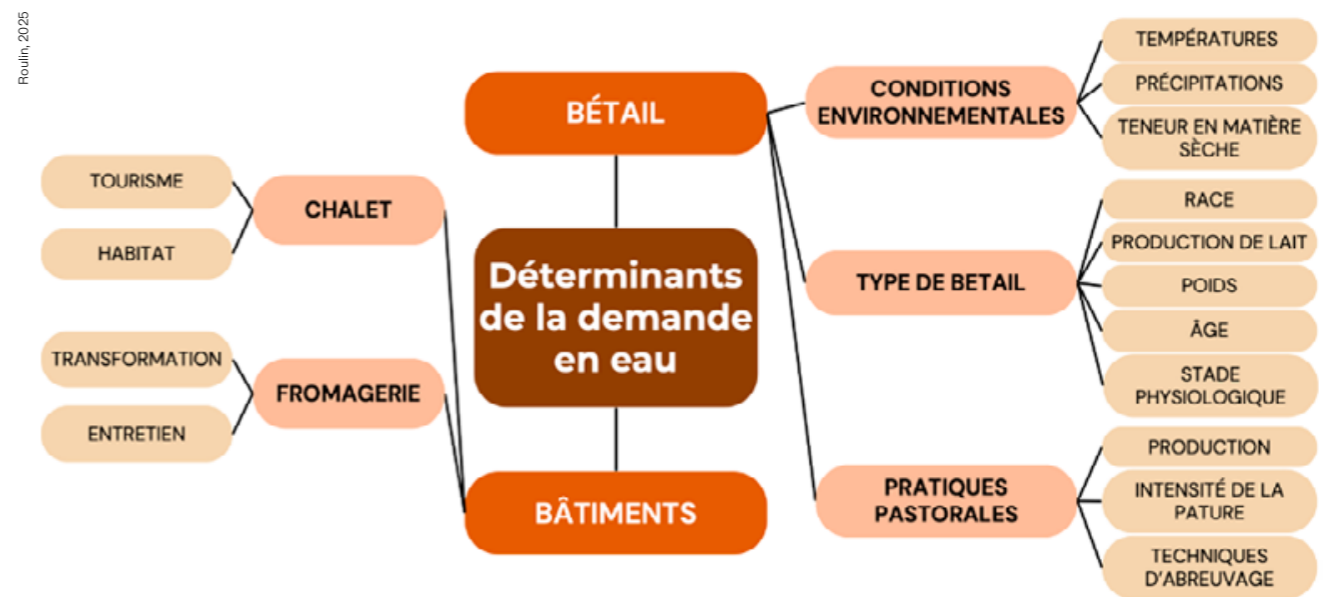


Figure 1. Les déterminants de la demande en eau d'un alpage

externes deviennent souvent une nécessité. Si l'herbe ne pousse plus en raison des températures élevées et de l'absence de précipitations, du foin est amené de l'extérieur ou le bétail est descendu en plaine avant la fin de la saison.

La sécurité hydrique d'un alpage ne se limite donc pas à assurer la disponibilité de la ressource en eau par l'amélioration des infrastructures de captage et de stockage (gestion par l'offre) mais vise aussi à modifier la demande en eau, soit temporairement, soit sur le long terme (gestion par la demande). C'est sur cette deuxième approche que porte le projet AlpEau : il s'agit de décrire le système de la demande et ses déterminants, c'est-à-dire ses facteurs explicatifs (Cominola et al., 2023) et de mettre en place un monitoring des demandes en eau à l'échelle des usagers (bétail, fromagerie, buvette, etc.). La documentation des pratiques (montée et descente d'alpage, rotations du troupeau) permet de comprendre le rôle des déterminants des demandes en eau du bétail (Fig. 1).

L'évaluation de la consommation d'eau du bétail à la Perroude du Vaud

La consommation par le bétail constitue généralement la plus grande demande en eau d'un alpage. Le dimensionnement des infrastructures est établi sur la base de valeurs moyennes calculées

en nombre de litres par UGB et par jour. Une unité de gros bétail (UGB) correspond à une vache laitière. Un veau représente 0.25 UGB.

Les déterminants de la consommation des bovins relèvent de trois types de facteurs liés à l'animal (âge, production laitière), à l'alimentation (quantité et humidité de la ration) et à l'environnement (températures, précipitations, rosée). Les valeurs décrites par Ménard et al. (2012) varient ainsi de 10.4 à 62.5 litres par jour et par UGB. Pour estimer la consommation du bétail, nous nous sommes basés sur l'équation proposée par Cardot et al. (2008) :

$$\text{Eau consommée} = 1,54 \times \text{MSI} + 1,33 \times \text{PL} + 0,89 \times \text{MS\%} + 0,57 \times \text{Tmin} - 0,3 \times \text{Pluv} - 26,65$$

où

- MSI : Matière sèche ingérée (kg/jour) ;
- PL : Production de lait (kg/jour) ;
- MS% : Pourcentage de matière sèche dans l'alimentation ;
- Tmin : Température minimale journalière (°C) ;
- Pluv : Pluviométrie journalière (mm).

Afin de mieux appréhender les variations de demande en eau, nous avons établi un protocole de monitoring (Roulin, 2025) qui a été appliqué à l'alpage de la Perroude du Vaud. Le cheptel est formé de vaches et de veaux de race grises rhétiques (Fig. 2), destinés à la production de viande, et de quatre chevaux. Le remplissage des bassins de l'alpage a été mesuré en continu à un pas de temps horaire. Des échantillons d'herbe ont été prélevés et séchés afin d'évaluer la teneur en matière sèche de l'herbe consommée par le bétail. Les données de température et de précipitations de la station météorologique Agroscope des Amburnex (alt. 1285 m), à 5 km de l'alpage, ont été utilisées pour établir le profil météorologique de la saison d'estivage : du 23 mai au 13 septembre, cinq périodes ont été distinguées (Tab. 1). Enfin, l'exploitant nous a gracieusement fourni les données sur la rotation du troupeau entre les quatre parcs constituant l'alpage.

La consommation en eau a été mesurée sur trois des quatre bassins. Le quatrième alimente un parc approvisionné également par une citerne mobile sur laquelle un compteur ne pouvait pas être installé ; le parc n'a donc pas été monitoré. Le 30 juillet 2025, le mouvement des vaches a débranché le tuyau d'alimentation de l'un des bassins au niveau du compteur, ce qui a vidé la citerne du chalet. En concertation avec l'exploitant, il a été décidé de remettre en service le

bassin, mais sans compteur. Ainsi, les mesures ne sont malheureusement pas complètes (Fig. 3). Elles permettent toutefois de tirer plusieurs enseignements :

- La consommation moyenne du troupeau de vaches et de leurs veaux selon les mesures disponibles pour l'estivage 2025 est de 34 L/UGB/jour ;
- Les valeurs maximales (73 L/UGB/jour, le 27 juin, en plein cœur de la première période sèche et chaude) et minimales (2 L/UGB/jour, les 4 et 5 juin, durant l'épisode pluvieux et frais) varient d'un facteur 35 ;
- La comparaison avec l'équation de Cardot et al. (2008) montre que cette dernière sous-estime la consommation durant les périodes sèches et chaudes et surestime la consommation durant les périodes humides.



Figure 2. Troupeau de race grise rhétic et bassin à l'alpage de la Perroude du Vaud. Le compteur d'eau est visible à l'un des angles du bassin et le boîtier de l'appareil de mesure (en blanc) est accroché à un piquet

	Précipitations cumulées (mm)	Moyenne des températures maximales journalières (°C)
23 mai - 8 juin (17 jours)	140	15.1
9 juin - 5 juillet (27 jours)	13	23.7
6 juillet - 2 août (28 jours)	166	17.0
3 - 19 août (17 jours)	21	24.3
12 août - 13 sept. (25 jours)	213	16.3

Tableau 1. Périodes météorologiques lors de la saison d'estivage 2025.

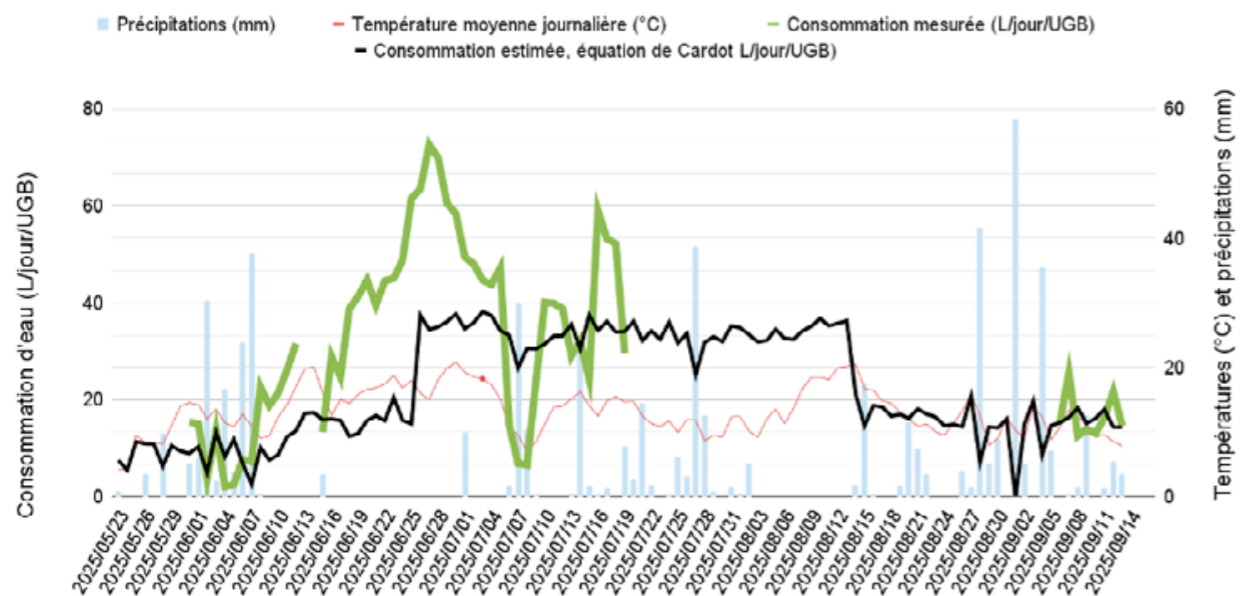


Figure 3. Consommation journalière du bétail (L/jour/UGB) mesurée à la Perroude du Vaud et estimée via l'équation de Cardot et al. (2008).

Wie viel trinkt eine Kuh? Wassermonitoring auf einer Alp im Jura

Da die Schweizer Alpweiden zunehmend mit Wasserstress konfrontiert sind, ist ein besseres Verständnis des Wasserverbrauchs von Kühen erforderlich. Dieser Artikel stellt eine Pilotstudie vor, die während der Sömmerungssaison 2025 auf einer Alp im Waadtländer Jura durchgeführt wurde. Die Messkampagne zeigt die sehr grosse zeitliche Variabilität des Wasserverbrauchs der Kühe, welche stark auf Wetterveränderungen reagieren. Ein solches Monitoring ermöglicht es, die zeitlichen Schwankungen des Wasserbedarfs in Abhängigkeit von den Wetterbedingungen der Sömmerungssaison zu quantifizieren.

En conclusion

Cette première campagne de mesures démontre la très grande variabilité temporelle de la consommation d'eau du bétail qui réagit fortement aux variations météorologiques. La consommation moyenne (34 L/UGB/jour) est assez faible : elle s'explique par la race grise rhétic de petit gabarit, relativement peu demandeuse en eau. Plus généralement, les résultats montrent l'intérêt d'un tel monitoring pour mieux cerner les variations temporelles de la demande en eau et ses liens avec la météorologie de la saison d'estivage. La campagne de mesures a aussi mis en évidence les difficultés techniques et relationnelles d'une installation expérimentale au sein d'un alpage en cours d'exploitation pour une ressource aussi indispensable que l'eau. Les risques de dérangement du réseau d'eau étant réels, il est important de prendre le temps de construire une relation de confiance avec les propriétaires (communes) et les exploitants. Les travaux continuent en 2026 en élargissant le monitoring à d'autres alpages.

Remerciements

Le projet est mené par l'Université de Lausanne et le bureau Montanum, en collaboration avec la Société vaudoise d'économie alpestre, les parcs naturels Jura vaudois et Gruyère Pays-d'Enhaut, et la Haute école des sciences agronomiques, forestières et alimentaires HAFL, que nous remercions pour leur collaboration. Nous remercions également M. François-Lionel Humbert, amodiataire de l'alpage de la Perroude du Vaud, et la commune de Le Vaud

pour leur collaboration active au projet. Ce travail a été financé par le Centre interdisciplinaire de recherche sur la montagne (CIRM) de l'Université de Lausanne (programme *Seed funding*).



Lorena Roulin est titulaire d'un master en géographie de l'Université de Lausanne. Son mémoire de master a porté sur le monitoring de l'eau dans les alpages du Jura vaudois.

— lorena.crelier@gmail.com



Martin Calianno a rédigé une thèse de doctorat sur le monitoring des demandes en eau en territoire de montagne. Il est actuellement chercheur au CONICET (Argentine).

— caliannomartin@gmail.com

Références

- Cardot, V., Le Roux, Y., & Jurjanz, S. (2008). Drinking behavior of lactating dairy cows and prediction of their water intake. *Journal of Dairy Science*, 91, 2257–2264. <https://doi.org/10.3168/jds.2007-0204>
- Cominola, A., Preiss, L., Thyer, M., Maier, H. R., Prevos, P., Stewart, R. A., & Castelletti, A. (2023). The determinants of household water consumption: A review and assessment framework for research and practice. *NPJ Clean Water*, 6(1), 11. <https://doi.org/10.1038/s41545-022-00208-8>
- Ménard, J. L., Lepesme, M., Brunshwig, P., Coutant, S., et al. (2012). Evaluation de la consommation en eau en élevage bovins laitiers et mise au point d'un référentiel simplifié de l'abreuvement des vaches, génisses et veaux après sevrage. *Rencontres Recherche Ruminants*, 19, 173–176.
- Roulin, L. (2025). *Évaluation des besoins en eau des alpages* (Mémoire de master). Université de Lausanne. <https://igd.unil.ch/memoires/memoires/2223>



Kim Fiaux est ingénieur en gestion de la nature et associé du bureau Montanum, à Ste-Croix.

— kim.fiaux@montanum.ch



Eric Mosimann est ingénieur agronome et associé du bureau Montanum, à Ste-Croix.

— eric.montanum@montanum.ch



Emmanuel Reynard est professeur de géographie à l'Université de Lausanne. Il mène des recherches sur la gestion de l'eau en montagne.

— emmanuel.reynard@unil.ch

Nachruf Prof. Dr. Hans-Rudolf Egli

Mit grossem Bedauern erreicht die geographische Gemeinschaft in der Schweiz, dass Prof. Dr. Hans-Rudolf-Egli, geboren am 27. November 1946, am 19. März 2026 verstorben ist.

Hans-Rudolf Egli erlangte 1967 am Seminar Hofwil-Bern das Primarlehrerpatent, 1973 schloss er das Studium für Sekundarlehramt an der Universität Bern ab und promovierte 1981 bei Prof. Georges Grosjean 1981 zum Thema «Die Herrschaft Erlach. Ein Beitrag zur historisch-genetischen Siedlungsforschung im schweizerischen Gewannflurgebiet.»

Er leitete ab 1997 die Forschungsgruppe «Siedlungsgeographie und Landschaftsgeschichte» am Geographischen Institut der Universität Bern, Professur von 2002 bis 2012.

Neben seinen akademischen Errungenschaften erwies er der geographischen Landschaft der Schweiz durch verschiedene Tätigkeiten seinen Dienst. So war Hans-Rudolf Egli Vorstandsmitglied des Verbandes Geographie Schweiz ASG von 1980 bis 1984. Delegierter an die ASG von 1994 bis 2004, sowie schliesslich Präsident der ASG von 2005 bis 2014.

Von 2007 bis 2015 war er Mitglied des Präsidiums der Plattform Geowissenschaften der Akademie der Naturwissenschaften Schweiz SCNAT, ab 2011 Vizepräsident der Plattform.

Hans-Rudolf Egli war Mitherausgeber und Autor des Lehrmittels «Geographie – Wissen und verstehen» und gründete 2012 das Unternehmen «Wissenschaftliche Beratung zur Siedlungs- und Landschaftsgeschichte.»

Wir entbieten seiner Familie unsere aufrichtige Teilnahme,

Der Verband Geographie Schweiz ASG



Agenda

Redaktionsschluss GeoAgenda 3-25 10.08.2026

Deadline ASG-Reisekostenanschüsse 30.06.2026

Mehr Infos [hier](#)

Swiss Mobility Conference 2026, Universität Lausanne 10.-11.9.2026

More infos [here](#)

Organised by the Institute of Geography and Sustainability (UNIL) & the Urban Sociology Laboratory (LASUR-EPFL)

Keynote speakers: Prof Jeff Kenworthy (Curtin University, Western Australia & Frankfurt University of Applied Science) & Prof Peter Kummer (EPFL & SBB-CFF)

Redaktionsschluss GeoAgenda 4-25 10.10.2026

ASG Delegiertenversammlung, Universität Bern 13.11.2026

Editorial deadline

- 10.08.2026
Redaktionsschluss GeoAgenda 3-26
- 10.10.2026
Redaktionsschluss GeoAgenda 4-26

Impressum

Editeur — Herausgeber

ASG

VERBAND GEOGRAPHIE SCHWEIZ
ASSOCIATION SUISSE DE GEOGRAPHIE
ASSOCIAZIONE SVIZZERA DI GEOGRAFIA

Avec le soutien financier — Mit finanzieller Unterstützung



Rédaction — Redaktion

- Dr. Katharina Pelzelmayer
Geschäftsführerin / secrétaire général
ASG Université Neuchâtel
- Editrices & éditeurs invité·e·s « focus » /
Gastherausgebende «Fokus»
- Dr. Katharina Pelzelmayer

Design & Layout

- gabrielk.ch

Contributions — Beiträge

- Die Autor·innen sind für den Inhalt ihrer
Beiträge verantwortlich
Les auteur(e)s sont responsables du
contenu de leurs articles.
- 4 éditions par année | 4 Ausgaben pro Jahr
- Diffusion | Versand : 1000 Ex.

Image de couverture — Titelfeld

- Mosè Cometta

Adresse de Rédaction — Redaktionsadresse

- Secrétariat Général de l'ASG
Institut de géographie
Université de Neuchâtel, Espace Tilo-Frey 1
CH - 2000 Neuchâtel
Tel. +41 78 831 31 09
katharina.pelzelmayer@unine.ch
www.swissgeography.ch

Abonnement

- Formulaire d'inscription
- katharina.pelzelmayer@unine.ch

Prix des annonces — Inseratenpreise

- Page entière / Ganze Seite CHF 300
- ½ page / ½ Seite CHF 160
- ¼ page / ¼ Seite CHF 85

